

ZUHAL DEMIR

VLAAMS MINISTER VAN JUSTITIE EN HANDHAVING, OMGEVING, ENERGIE EN TOERISME

Woensdag 2 december 2020

Demir investeert ruim één miljoen euro voor strategische projecten in Lier, Grobbendonk, Brasschaat en Antwerpen

Vlaams minister van Justitie en Handhaving, Omgeving, Energie en Toerisme Zuhail Demir investeert één miljoen euro in strategische projecten waarbij gronden en infrastructuur aangekocht worden voor ontwikkelingen die Vlaanderen ten goede komen. De subsidies worden verleend aan de gemeente Grobbendonk en de stad Lier, de stad Antwerpen en de gemeente Brasschaat.

217.000 euro gaat naar de aankoop van de Kasteelhoeve en omliggende broekbossen in de gemeente Grobbendonk. Na de aankoop zal er werk worden gemaakt van de restauratie en herbestemming van de Kasteelhoeve en de inrichting van het groendomein. “De site zal een toeristische poort vormen voor de vallei van de Kleine Nete met een (educatieve) onthaalfunctie, horeca-aanbod voor recreanten en bezoekers tijdens hun tocht, gemeentelijke musea, een zorgboerderij en enkele zalen voor plechtigheden door het gemeentebestuur, tentoonstellingen, culturele activiteiten, plaatselijke verenigingen, etc.”, zegt Demir, die ook bevoegd is voor Toerisme. Het project kreeg de naam ‘Veerkracht in de vallei van de Kleine Nete’.

Binnen hetzelfde project gaat 19.600 euro naar de aankoop van gronden voor de aanleg van een speelbos en de inrichting van randstedelijk groen in ‘Pallieterland’ in de stad Lier. “De gronden zullen samen met de rest van het park in stappen ingericht en deels bebost worden. Hiermee wordt de ‘ontharding’ van een overstromingsgevoelig voormalig woonuitbreidingsgebied in de praktijk omgezet”, aldus Demir.

Een half miljoen euro wordt door de minister uitgetrokken voor een van de leefbaarheidsprojecten van de Oosterweelverbinding, Ringpark 't Schijn in de stad Antwerpen. “De Oosterweelverbinding is dankzij vele burgerbewegingen van een mobiliteitsverhaal naar een leefbaarheidsverhaal geëvolueerd. De aanleg van verschillende ringparken hoort daarbij en verhoogt de leefbaarheid van de betrokken buurten”, aldus Demir.

Tot slot krijgt Strategisch Project ‘Groene Zes’ in de gemeente Brasschaat 321.947 euro toegewezen voor de aankoop van gronden om Het Peerdsbos beter te ontsluiten en de natuur te ontzien van

te veel recreatieve druk. “Het Peerdsbos is momenteel minder goed ontsloten voor openbaar vervoer en daarom eerder autogericht. De parking die gebruikt wordt, zorgt echter voor verstoring van het natuurlijk karakter in het meest kwetsbare gedeelte van het bos. De gemeente Brasschaat wil de te verwerven percelen inzetten om een optimaal evenwicht na te streven tussen de natuurwaarden en recreatieve functie van het Peerdsbos. Dit door de te verwerven percelen in te richten als een groene bosparking en een nieuwe fietsparking, zal het autoverkeer maximaal uit het bos gehouden worden. Hierdoor zal het veiliger worden voor voetgangers en fietsers en is er een aangename beleving van het bos. Een nieuwe groene parking wordt bij de Bredalaan aangelegd, waardoor de Plantaandreef gebruikt kan worden door fietsers en wandelaars”, zegt Demir.

OVERZICHT:

Strategisch project “Veerkracht in de vallei van de Kleine Nete”

- Kasteelhoeve en aangrenzende broekbossen - gemeente Grobbendonk – 217.000 euro
- Pallieterland - stad Lier – 19.600 euro

Strategisch project “Ringzone Antwerpen”

- Ringpark 't Schijn - stad Antwerpen – 500.000 euro

Strategisch project “Groene Zes”

- Peerdsbos - gemeente Brasschaat – 321.947 euro

“Vanuit Vlaanderen werken we op het terrein met vele actoren samen om het ruimtelijk beleid concreet te maken door te zorgen voor meer groen, minder verharding, goed toegankelijke toegangspoorten tot onze natuur, enzovoort. Met deze strategische projecten maken we een professionele coördinatie hiervoor mogelijk en verwerven we gronden en constructies die nodig zijn om alle inspanningen in de praktijk te brengen zoals nu in de vallei Kleine Nete, de Ring van Antwerpen en voor het Peerdsbos in Brasschaat”, besluit de minister.

1. *Kasteelhoeve en aangrenzende broekbossen (gemeente Grobbendonk)*
Strategisch project "Veerkracht in de vallei van de Kleine Nete"

Subsidiebedrag: 217.000 euro

Deze subsidie voor verwerving van gronden en constructies is een effectief gevolg van de via het strategisch project Veerkracht in de vallei van de Kleine Nete ingezette gebiedsgerichte samenwerking. De subsidie wordt ingezet voor de aankoop van de Kasteelhoeve en omliggende gronden in de gemeente Grobbendonk. Vervolgens zal er werk worden gemaakt van de restauratie en herbestemming van de Kasteelhoeve en de inrichting van het groendomein. De site zal een toeristische poort vormen voor de vallei van de Kleine Nete. En dit met een sterke lokale verankering. Er zal namelijk ook ruimte zijn voor een (educatieve) onthaalfunctie, horeca-aanbod voor recreanten en bezoekers tijdens hun tocht, gemeentelijke musea, een zorgboerderij en enkele zalen voor plechtigheden door het gemeentebestuur, tentoonstellingen, culturele activiteiten, plaatselijke verenigingen, etc.

Binnen het project is er werk gemaakt van een sterk grondbeleid, dat effectief ingezet kan worden om de doelstellingen van het project waar te maken. Voor het gebied 'Graafweide-Schupleer' is de herinrichting in volle uitwerking. Hiervoor is een sterke samenwerking opgezet tussen de betrokken partners, waarbij instrumenten en middelen worden samengelegd. Een inrichtingsvisie vormt de basis voor gerichte investeringen. Een proactief grondbeleid, een lokale grondenbank, een beheersovereenkomst met Natuurpunt en middelen van private partners, worden in het project slim gekoppeld aan investeringen en subsidies van de lokale partners, zoals de gemeente Grobbendonk en vzw Kempens Landschap. Ook de Vlaamse partners dragen hun steentje bij, zoals het Agentschap voor Natuur en Bos en De Vlaamse Waterweg. Op die manier is er zekerheid over de effectieve realisatie van de visie en doelstellingen in de vallei van de Kleine Nete.



Zicht op het poortgebouw van de te verwerven Kasteelhoeve

2. Pallieterland (stad Lier)

Strategisch project "Veerkracht in de vallei van de Kleine Nete"

Subsidiebedrag: 19.600 euro

Deze subsidie voor verwerving van gronden en constructies is een effectief gevolg van de via het strategisch project Veerkracht in de vallei van de Kleine Nete ingezette gebiedsgerichte samenwerking. De verwerving realiseert hiermee de visienota 'Landschapspark Pallieterland'. De doelstelling is de aanleg van een speelbos en de inrichting van randstedelijk groen. De subsidie zal worden gebruikt voor de aankoop van gronden in het Landschapspark. Deze zullen samen met de rest van het park in stappen ingericht en deels bebost worden. Hiermee wordt de 'ontharding' van een overstromingsgevoelig voormalig woonuitbreidingsgebied in de praktijk omgezet.

Voor het grondbeleid in dit gebied worden middelen van diverse partners samengelegd, met stad Lier, OCMW, Polder van Lier en het Agentschap voor Natuur en Bos als belangrijkste. Voor de te bebossen percelen wordt gebruik gemaakt van de subsidieoproep van Agentschap voor Natuur en Bos en de middelen uit het boscompensatiefonds. De stad Lier heeft het engagement opgenomen om alle andere gronden die het openruimtegebied zullen vormen, stapsgewijs aan te kopen en in te richten als landschapspark. Voorliggende subsidie ondersteunt bijgevolg de gehele aankoopstrategie, om via deze financiële bijdrage méér gronden te kunnen verwerven en een groter deel van het landschapspark Pallieterland op korte termijn effectief te kunnen realiseren.



Figuur 17: Visienota landschapspark Pallieterland

3. *Ringpark 't Schijn (stad Antwerpen)*
Strategisch project "Ringzone Antwerpen"

Subsidiebedrag: 500.000 euro

Deze subsidie voor verwerving van gronden en constructies is een effectief gevolg van de via het strategisch project Ringzone Antwerpen ingezette gebiedsgerichte samenwerking. Dit project is gericht op het grondbeleid, gerelateerd aan de realisatie van de Oosterweelverbinding, die voor Vlaanderen cruciaal is en (ook) deel uitmaakt van het te voeren ruimtelijk beleid in Antwerpen. Dergelijk project kan echter maar slagen als er ook aandacht is voor de leefbaarheid van de betrokken buurten. Hiervoor is een volledig traject doorlopen van ontwerp en co-creatie, o.a. voor de overkapping van de ring en de aanleg van verschillende ringparken. Het strategisch project is onderdeel van de werking van de stad Antwerpen en heeft specifiek als doelstelling het grondbeleid en de realisatie voor de 'Ringzone Antwerpen' te coördineren. Eén van de meest prioritaire clusters hierbij is het Schijn en hierin het Ringpark Schijn, dat het voorwerp is van deze subsidie. De realisatie vormt een grote meerwaarde voor het Vlaams beleid en zal nog verschillende jaren in beslag nemen. De investering legt een realistische klemtoon op de eerste stap, zijnde de verwerving van verschillende gronden en constructies en de (her)inrichting van één van de toegangen.

Het project illustreert de relatie tussen het geheel van de 'Ringzone' en de strategie voor de realisatie enerzijds en het grondbeleid dat de kern vormt van het strategisch project anderzijds. De realisatie van het Ringpark Schijn is in zijn globaliteit strategisch van aard. De aanpak om te starten met de (hoofd)toegangen is realistisch. Het zal een hefboom vormen voor het strategisch project en voor de aanpalende stadswijk. Deze subsidie zal de kernactoren (stad/autonoom gemeentebedrijf, andere) in staat stellen te beschikken over de strategisch gelegen gronden en constructies, waarmee een opening door het woonblok kan worden gemaakt en een eerste hoofdtoegang naar Ringpark 't Schijn gerealiseerd.



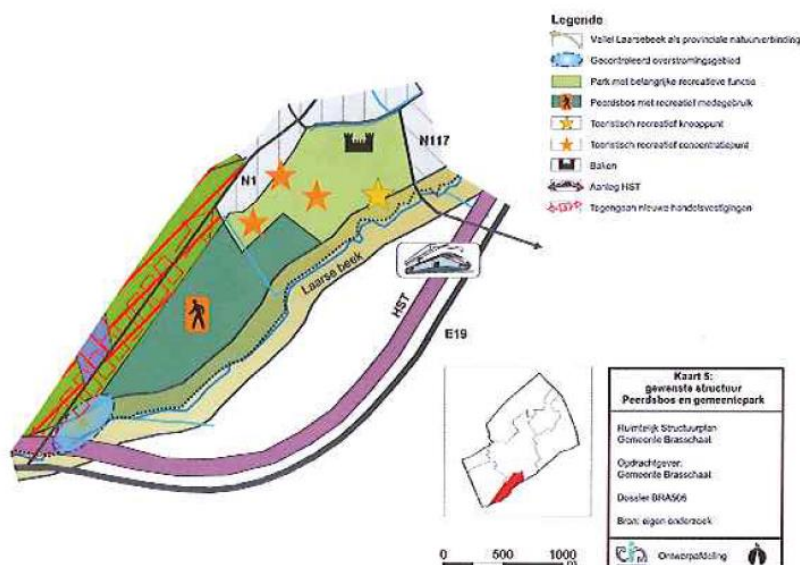
Eindbeeld scrumsessie Ringpark het Schijn met suggestie van nieuwe toegangen tot het Ringpark – bron ORG/Tractebel 2019

4. Peerdsbos (gemeente Brasschaat) Strategisch project "Groene Zes"

Subsidiebedrag: 321.947 euro

Deze subsidie voor verwerving van gronden en constructies is een effectief gevolg van de via het strategisch project De Groene Zes, gebiedsgerichte samenwerking tussen provincie Antwerpen en de zes betrokken gemeenten, waaronder Brasschaat. Het Peerdsbos is een groenstructuur met bovenlokaal belang. Het is momenteel minder goed ontsloten voor openbaar vervoer en daarom eerder autogericht. De parking die gebruikt wordt, zorgt echter voor verstoring van het natuurlijk karakter in het meest kwetsbare gedeelte van het bos. De gemeente Brasschaat wil de te verwerven percelen inzetten om een optimaal evenwicht na te streven tussen de natuurwaarden en recreatieve functie van het Peerdsbos. Door de te verwerven percelen in te richten als een groene bosparking en een nieuwe fietsparking, zal het autoverkeer maximaal uit het bos gehouden worden. Hierdoor zal het veiliger worden voor voetgangers en fietsers en is er een aangename beleving van het bos. Een nieuwe groene parking wordt bij de Bredalaan aangelegd, waardoor de Plantaandreef gebruikt kan worden door fietsers en wandelaars.

De verwerving betekent een kwaliteitsimpuls voor het Peerdsbos en de omgeving van de Melkerij – Bremdonkhoeve. Afhankelijk van de inrichting van de parking (in- en uitrit) wordt een deel van de parking groener ingevuld: de parking wordt enkel verhard waar deze intensief wordt gebruikt. Er wordt ruimte voorzien voor fietsparking en elektrische laadpunten voor auto's en fietsen. Deze inrichting ligt in lijn met de vraag van het Agentschap voor Natuur en Bos en Onroerend Erfgoed om het autoverkeer langs de bestaande dreef zoveel mogelijk te beperken. Met dit project wordt ook een invulling gegeven aan verschillende Vlaamse doelstellingen rond bv. ontharding (de bestaande parking wordt onthard) en bosuitbreiding. De nodige verdere concrete stappen en het overleg met de eigenaars zijn in volle gang om tot realisatie op terrein te komen.



Kaart – gewenste structuur Peerdsbos