



# ZEROREGIO: HALFJAARLIJKS RAPPORT

APRIL 2020



## COLOFON

Dit document is een publicatie van:  
Intercommunale Leiedal  
President Kennedypark 10 - BE-8500 Kortrijk  
tel +32 56 24 16 16 - [www.leiedal.be](http://www.leiedal.be)  
[nele.vandaele@leiedal.be](mailto:nele.vandaele@leiedal.be)

Ontwerpers:  
Merel Goossens  
Nele Vandaele

Met de steun van:  
Departement Omgeving



# INHOUDSOPGAVE

<b>1.</b>	<b>INLEIDING .....</b>	<b>4</b>
<b>2.</b>	<b>ROL VAN PROJECTCOÖRDINATIE.....</b>	<b>4</b>
<b>3.</b>	<b>VISIE EN STRATEGISCHE PROJECTEN IN DE REGIO ..</b>	<b>5</b>
3.1.	VOORAF	5
3.2.	VISIEVORMING	5
3.3.	STRATEGISCHE PROJECTEN IN DE REGIO	7
<b>4.</b>	<b>CONCRETE TOEPASSING KLIMAATAMBITIES.....</b>	<b>12</b>
4.1.	VELE KLEINE ACTIES	13
4.2.	HANDVATEN VOOR ONTWERP	14
4.3.	TYPEVOORSCHRIFTEN	16
4.4.	GROENMONITOR	16
4.5.	REALISATIES OP HET TERREIN	16
4.6.	WATER-LAND-SCHAP (VLM)	18
4.7.	KUURNE 2035	18
<b>5.</b>	<b>BETREKKEN VAN BURGERS EN MIDDENVELD.....</b>	<b>19</b>
5.1.	KLIMAATATELIER 26 MAART 2020	19
5.2.	PERSMOMENTEN	20
5.3.	INSPIRATIEBEZOEKEN	20
<b>6.</b>	<b>LINKEN NAAR ANDERE INITIATIEVEN.....</b>	<b>21</b>
6.1.	OPMAAK GEÏNTEGREERDE VISIE LEIEVALLEI	21
6.2.	REKOVER+ EN DE REGIONALE RUIMTELIJKE VISIE	21
6.3.	SP CONTREI	22
6.4.	IABR	22
6.5.	VALYS	22
6.6.	HEATNET	22
6.7.	BISEPS	22
6.8.	EMPOWER	23
6.9.	PROVINCIALE SUBSIDIES VOOR CO <sub>2</sub> BESPARING	23

6.10.	SAMENWERKING ONDERWIJSSECTOR	23
6.11.	BOUWMEESTERSCAN	23

<b>7.</b>	<b>PLANNING AFRONDINGSFASE ZERO REGIO .....</b>	<b>24</b>
-----------	---	-----------

## 1. INLEIDING

Dit is het derde halfjaarlijkse voortgangsrapport (van 1 oktober 2019 tot 31 maart 2020) van het strategisch project Zero Regio (ruimte voor een klimaatneutraal Zuid-West-Vlaanderen). Dit project kadert binnen de oproep van 2016 van de Vlaamse overheid voor aanvragen van strategische projecten in uitvoering van het Ruimtelijk Structuurplan Vlaanderen. De subsidieperiode van het strategisch project ZeroRegio loopt over drie jaar: van 1 oktober 2017 tot 1 oktober 2020. Gedurende het driejarige traject van ZeroRegio willen we tot een strategie komen om Zuid-West-Vlaanderen op pad te zetten naar een klimaatneutrale toekomst. Zuid-West-Vlaanderen moet enerzijds aangepast zijn aan de gevolgen van het gewijzigde klimaat (klimaatadaptatie), anderzijds herleidt een klimaatneutrale regio haar eigen bijdrage tot de klimaatverandering tot nul (klimaatmitigatie). De centrale uitdaging waarop ZeroRegio zich richt, is de geringe ruimtelijke vertaling van het concept klimaatneutraliteit in de ruimtelijke planning.

## 2. ROL VAN PROJECTCOÖRDINATIE

### Visie en strategische projecten in de regio

- Het agenderen op diverse fora i.f.v. interne en externe kennisverwerving en -deling of mee inbrengen van het klimaatthema bij diverse overlegstructuren: clusteroverleg, regieteams, overleg directie, beleidsgroepen, raad van bestuur, conferentie van burgemeesters, raad van bestuur Resoc...
- Bundelen en ontsluiten van informatie, intern en extern
- Ism met externe deskundige de laag van klimaat toevoegen aan de regiovisie

### Concrete toepassing van de klimaatambities

- Inspelen op opportuniteiten, projectoproepen vanuit hogere besturen en andere actoren: opstellen van subsidiedossiers als doorvertaling van klimaatambities
- Specifieke deelopdrachten zelf opnemen zoals centrum Lendelede, transformatie verkavelingen...
- Aansluiten bij bepaalde opdrachten om zo ook het thema klimaat op de agenda te plaatsen en concreet in te brengen in het ontwerpend onderzoek
- Bundelen en ontsluiten van voorbeelden, acties, referenties, intern en extern

### Betrekken van burgers en middenveld

- Verschillende actoren aansporen tot samenwerking om op een geïntegreerde wijze tot een gedragen en ruimtelijk samenhangend project te komen. Projectcoördinatie vormt de draaischijf tussen de verschillende overleg- en beleidsorganen.
- Organiseren van Klimaatatelier
- Organiseren van persmomenten
- Organiseren van kennisuitwisseling via bezoek aan IABR

### Linken naar andere initiatieven

- Linken leggen tussen verschillende lopende projecten, voorstellen oppikken en verder op bouwen en verspreiden, klankbord zijn voor betrokken medewerkers (cfr hoofdstuk 6)

## 3. VISIE EN STRATEGISCHE PROJECTEN IN DE REGIO

### 3.1. VOORAF

Om het thema klimaat specifiek voor onze regio op een goede manier te kunnen toepassen en interpreteren werden een aantal analyses uitgevoerd, aanvullend op het werk in andere subsidieprojecten. Deze werden gebundeld in een basispresentatie die als insteek voor het klimaatatelier van 29 maart 2018 diende.

Deze analyses helpen ons om het thema klimaat te concretiseren in de regio en de strategische projecten te detecteren. Ze vormen de basis van diepergaand ontwerpend onderzoek en het uitwerken van strategieën voor een klimaatneutraal en klimaatbestendige regio.

### 3.2. VISIEVORMING

Op basis van bestaande analyses rond energie en water (gaverbeekvisie - Heatnet, zie verder) en aanvullende analyses werd een visie opgebouwd rond klimaat in de regio.

In het subsidiedossier werd een structuur voorgesteld met een driedelige onderverdeling ZERObebouwde omgeving, ZEROnatuurlijk-fysisch systeem en ZEROenergiesysteem. Deze hebben we echter voor de visievorming afgestemd op de drie krachtlijnen uit de regiovisie:

- **krachtlijn 1:** kwalitatief ontwikkelen van het blauw-groene netwerk
- **krachtlijn 2:** versterken van kernen en stedelijk netwerk
- **krachtlijn 3:** activeren van productieve landschappen

Door die zelfde structuur toe te passen binnen het strategisch project Zero Regio wordt de link tussen beide projecten gemakkelijker gelegd.

Per krachtlijn werden drie subthema's ondergebracht. Dit werd vertaald in een klimaatmanifest en besproken en bediscussieerd op het eerste Klimaatatelier in 2018.

#### **Kwalitatief ontwikkelen van het blauw-groene netwerk**

##### Ruimte voor water

Met de Leie, de Schelde en het kanaal Kortrijk-Bossuit beschikt Zuid-West-Vlaanderen over drie grootschalige waterlopen. Niettemin is er een groot tekort aan ruimte voor actief waterbeheer, zoals buffering, spaarbekkens, herwaardering van grachten, hermeanderen, etc. Daarnaast vormt ook de waterkwaliteit op bepaalde locaties een probleem (cfr. Gaverbeek). Op dit vlak staat de regio bijgevolg nog voor grote uitdagingen.

##### Meer divers groen

Ook groene ruimtes zijn er op dit moment nog te weinig. In stedelijke omgeving krijgt men steeds vaker te maken met het zogenaamde hitte-eilandeffect. Niet enkel water kan voor verkoeling zorgen, maar ook meer en diverser groen spelen een belangrijke rol. De keuze voor inheems en klimaatbestendig groen moet daarbij sterk aangemoedigd worden.

##### Slim ontharden

De waterondoorlaatbaarheidskaart die voor het klimaatatelier werd opgemaakt zegt het allemaal: onze regio kent te veel verharding. Nochtans zijn de oplossingen niet zo ver te zoeken: ontharden van straatprofielen en parkeerplaatsen, aanmoedigen van groendaken, etc. Uit het klimaatatelier werd de optie om een inventaris van alle nutteloze verhardingen aan te maken geopperd.

#### **Versterken van kernen en stedelijk netwerk**

##### Transformatie van het woonpatrimonium

In 2015 was 34% van het totale energieverbruik afkomstig van de huishoudens in Zuid-West-Vlaanderen. Industrie zat hier op een 27%. Met de RenovatieCoach zet Leiedal sinds voorjaar 2017 reeds sterk in

op de renovatie van slecht geïsoleerde woningen. Om tegen 2050 alle bestaande woningen gebouwd te hebben, moet nog een extra tandje bijgestoken worden.

Gemeenten kunnen ook op andere manieren de kernen versterken, bijvoorbeeld door het principe van dubbel gebruik van gemeentelijke gebouwen te operationaliseren.

#### Toekomstbestendig KMO-landschap

Zuid-West-Vlaanderen kende in 2011 slechts 6 industriële grootverbruikers. Toch kent de regio een zeer hoog energieverbruik in vergelijking met andere Vlaamse regio's. Dit komt onder meer door het grote aantal KMO's waar de regio over beschikt. Deze laatste kunnen een sterke rol spelen op klimaatvlak: toepassen van een circulaire economie, verhogen van de biodiversiteit op de KMO-zones, ruimtelijk rendement verhogen, aanleggen van multifunctionele groenbuffers, de verweving tussen wonen en werken bevorderen, etc.

#### Sterke alternatieven voor de auto

Zuid-West-Vlaanderen kent een grote dichtheid aan weginfrastructuren: R8, E17, A19, E403. Deze concentratie aan snelwegen en gewestwegen zorgt voor een slechte luchtkwaliteit. Naast het zoeken naar milieubewuste alternatieven voor de auto (elektrisch, CNG, etc.) is het vooral zaak om de auto zo veel als mogelijk te ontraden. Dit kan onder andere door het STOP-principe toe te passen en het straatbeeld en de wegprofielen daaraan aan te passen.

#### **Activeren van productieve landschappen**

##### Naar een CO<sub>2</sub>-arm energiesysteem

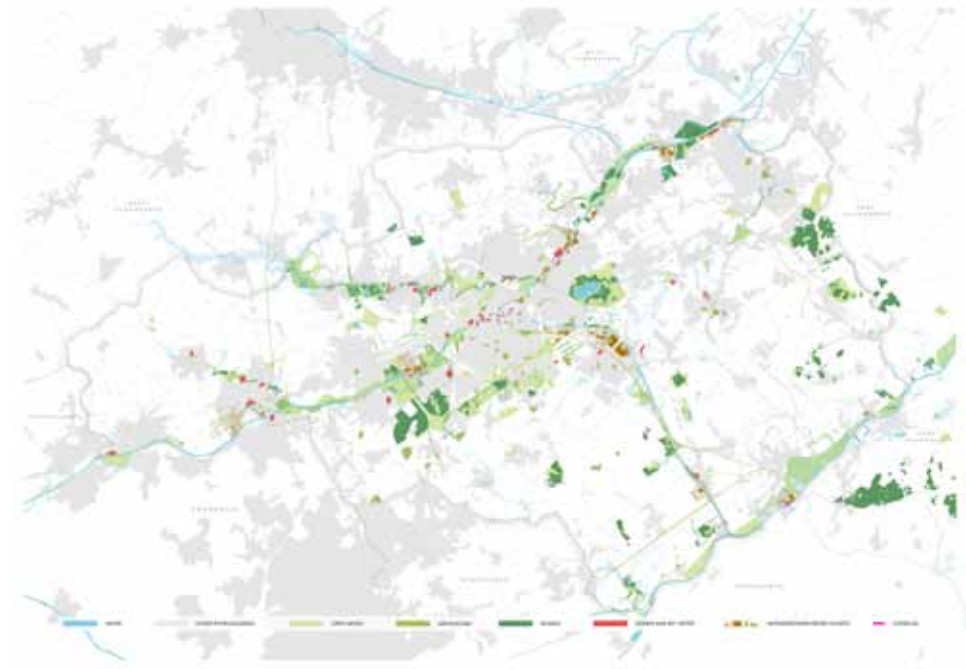
Op vlak van hernieuwbare energie kent de regio vooral een goede match met zonne-energie en groene warmte. Intercommunale Leiedal verkent momenteel een concept voor een warmtenetwerk langs het kanaal Roeselare-Leie en de Leie. Tevens is Leiedal bezig met een bestek om via burgerparticipatie zonnepanelen op de gemeentelijke daken van de regio te installeren.

#### Landbouw in evolutie

Enerzijds kent de landbouwsector sterke gevolgen van de klimaatopwarming; verschillende gebieden in de regio krijgen bijvoorbeeld te maken met een erosieproblematiek. Anderzijds zorgen periodes van droogte of neerslag ervoor dat teeltkeuzes en -methodes vaak onder druk komen te staan. Nieuwe inzichten moeten leiden tot nieuwe technieken en visies, zoals het uitoefenen van biologische landbouw, organiseren van een lokale afzetmarkt, stimuleren van de korte keten, etc.

#### Ecosysteemdiensten herstellen

Zuid-West-Vlaanderen kent geen grote natuur- of bosgebieden. Biodiversiteit en ecosystemen staan daardoor sterk onder druk. Ecosysteemdiensten krijgen met andere woorden niet veel kans om



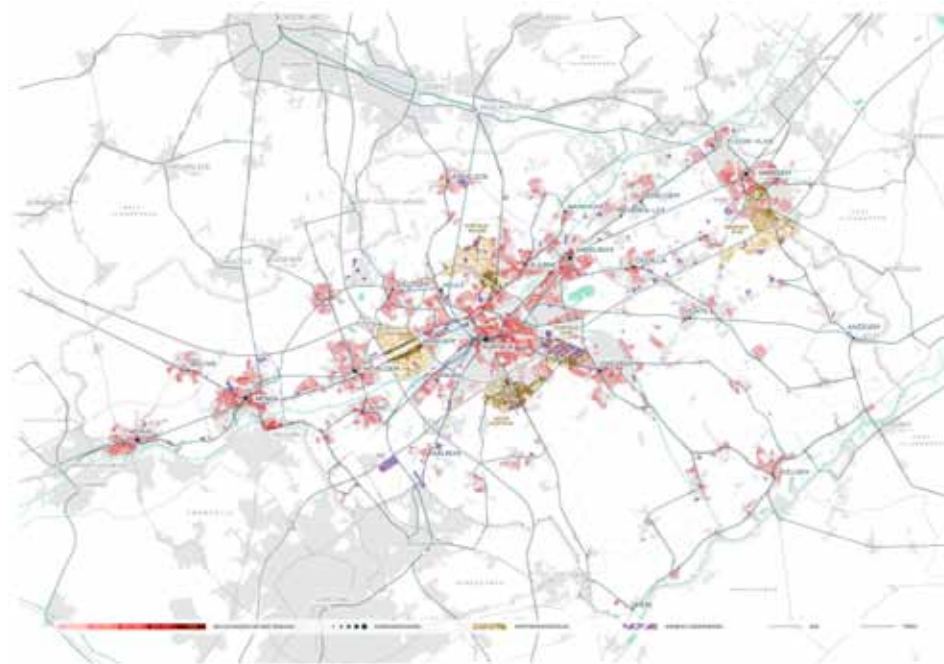
zich te veruitwendigen. In de toekomst moet hier op verschillende schaalniveaus aandacht aan besteed worden. Niet enkel in de open ruimte, maar ook in stedelijke omgevingen kunnen hier maatregelen voor getroffen worden: aanleg van natuurlijke tuinen, voorzien van vogelnesten, aanleggen van ecoducten, etc.

Op basis van voorgaande visie, analyse werd een belangrijke insteek toegevoegd aan de ruimtelijke regionale visie. Na de waterwegen, spoorwegen en autowegen die in het verleden een motor voor de regio zijn geweest, wordt klimaat nu als centraal thema naar voor geschoven. In de publieksbrede versie wordt gewerkt aan de verbeelding van de winsten die klimaat kan bieden, de ruimtelijke kwaliteit en de kansen in het koppelen van verschillende aspecten. Hiervoor werd samengewerkt met AWB. De publieksversie van de 'Regiovisie' werd eind 2018 gelanceerd.

### 3.3. STRATEGISCHE PROJECTEN IN DE REGIO

#### 3.3.1. Productieve landschappen

Zoals in de inleiding reeds kort aangehaald ligt de focus binnen ZeroRegio momenteel onder andere op productieve landschappen. Het is de bedoeling om via een geïntegreerde aanpak en vanuit een complementair gebruik met de partners en actoren in de open ruimte te zoeken naar meerwaarden, synergiën en hefboomen tussen de sectoren, thema's en functies in de open ruimte.



De analyse en het project dat we rond productieve landschappen opbouwen, wordt sterk gevoed vanuit de Regiovisie die voor Zuid-West-Vlaanderen werd uitgeschreven. In het kader van de Regiovisie werd een plan van aanpak vastgelegd betreffende het verdere verloop van de uitwerking van een ontwikkelingsperspectief voor de open ruimte in de regio.

### **Kennisopbouw**

Na enig onderzoek rond de open ruimtefuncties in onze regio werd een eerste analyse gemaakt, waar het onderscheid gemaakt wordt tussen voedselproductie, ecosysteemdiensten en energielandschap. Dit laatste wordt momenteel opgenomen door andere (Europese) subsidiedossiers, waardoor de focus voornamelijk op de eerste twee thema's ligt. Voor elk van deze thema's wordt de huidige situatie bekeken, waaraan voorstellen voor acties gekoppeld worden.

### **Bilaterale gesprekken met de kernactoren in de open ruimte**

Met deze analyse werd in december 2018 reeds teruggekoppeld bij de hogere besturen. Vanaf januari 2019 trokken we naar externe partners die zijn betrokken bij de open ruimte en er een prominente rol (kunnen) spelen. Op basis van deze gesprekken en naargelang feedback werd gegeven, kon de analyse en bijbehorende acties aangepast worden.

### **Uitrol door middel van een realisatiegerichte aanpak**

Logischerwijs is het de bedoeling zo snel mogelijk over te gaan tot het realiseren van alle doelstellingen die gedurende het traject rond productieve landschappen tot stand komen. In het kader van de Regiovisie werd volgende niet-limitatieve lijst opgegeven met

mogelijke testsites in Zuid-West-Vlaanderen:

- de Leievallei
- Lendeledede, Bergkapel
- Omgeving van Desselgem - Beveren-Leie
- Harelbeke (vanuit vraag leegstaande bedrijven)
- de Gaverbeekvallei (een klimaatbestendig waterlandschap, landinrichtingsproject Water+Land+Schap)
- Banhoutbos als groenpool en erfgoedlandschap en 'nieuw' landschap (nabestemming ontginningsgebied)





meerdere projecten te komen die in staat zijn de synergieën tussen verschillende open ruimtelfuncties zoals landbouw & natuurofbouw te bevorderen. De vier deelgebieden waren Goed te Beaulieu in Waregem, de omgeving rond Sint-Denijs (Zwevegern), de Sint-Jansbeek in Wervik en de Hazebeek in Harelbeke. In het najaar van 2019 wordt de case rond Sint-Denijs samen met de gemeente verder uitgewerkt.

Naar aanleiding van het klimaatatelier 2019 en het voortraject dat in het kader van productieve landschappen werd gelopen, werd vanaf het najaar van 2019 gewerkt aan een neerslag van het analysetraject dat we binnen productieve landschappen doorlopen hebben. Onder andere deze neerslag kan als basis gebruikt worden voor het meer uitvoeringsgerichte traject dat binnen de interbestuurlijke samenwerkingsovereenkomst met provincie West-Vlaanderen en de Vlaamse Overheid wordt opgestart. De samenwerkingsovereenkomst (SWO) tussen de drie partijen werd door elke partij goedgekeurd in de loop van 2019. Acht 'acties met doorstart' werden hierin opgenomen, waaronder productieve landschappen. Momenteel staat deze samenwerking nog in zijn kinderschoenen. Door alle bevoegdheden en beschikbare middelen te combineren, zal de kans dat de vooropgestelde acties worden uitgevoerd, aanzienlijk groter maken. Naast het opnemen van gezamenlijke acties, zullen alle drie de partijen ook individueel kunnen optreden. Het volledige analysetraject rond productieve landschappen dat binnen Zero Regio heeft gelopen zal uiteindelijk worden gebundeld in een verkenningdocument. Deze analyse zal als basis dienen voor het traject productieve landschappen binnen de SWO, wat betekent dat hierover consensus moet bestaan en het document door alle betrokken overheden zal worden onderschreven.

### 3.3.2. De Leie

Tot slot dient nog kort gesitueerd te worden hoe de Leievallei zich tot het voorgestelde traject rond productieve landschappen verhoudt.

De Leievallei werd eerder al aangehaald als testsite in de regio. Op dit moment is ook de regionale actie rond de geïntegreerde aanpak van de Leievallei van start gegaan, wat voor een bepaalde overlap zorgt. Dit houdt het verkenningstraject in voor de Leievallei tussen Kuurne en Deinze. Door middel van ontwerpend onderzoek wordt op zoek gegaan naar opportuniteiten voor het versterken van het openruimtesysteem, zowel voor landbouw als natuur. Voor Zuid-West-Vlaanderen is de Leie een belangrijke drager waar veel verschillende ruimtelijke structuren zich op aantakken:

- de Leie zorgt voor verkoeling en compenseert zo de warmte van de stad
- meer ruimte voor water
- zinvolle bestemming Leiemeersen: waterbuffering, waterinfiltratie, biodiversiteit
- zachte recreatieve activiteiten: fiets- en wandelwegen
- veel ruimte voor infrastructuur: ideale structuur voor warmtenet
- watergebonden bedrijvigheid (cfr. Leiewerken)

We kunnen concluderen dat de Leie een belangrijke rol speelt voor het klimaatverhaal van de Leiestreek, niet enkel op vlak van mitigatie, maar steeds vaker ook in relatie tot adaptatiestrategieën. Water is een onmisbare tool en ingrediënt voor een klimaatneutrale toekomst.

Binnen de SWO wordt bovendien ook de geïntegreerde aanpak van de Leievallei tussen Wervik & Deinze als regionale actie opgenomen. De regionale actie heeft als doel een procesmatig kader te creëren om een geïntegreerde ontwikkeling van de Leievallei als geheel van Wervik tot Deinze te realiseren. In de specifieke ruimtelijke context van de Leievallei is het van essentieel belang te werken vanuit een geïntegreerde benadering, waarbij o.m. de relatie wordt gelegd tussen rivier en water, landschap en open ruimte, natuur en bosontwikkeling, klimaat en energie, en stedelijkheid. De opmaak van een geïntegreerde aanpak zoekt specifiek naar opportuniteiten om ruimtevragen op elkaar af te stemmen en ruimtelijke winst na te streven.

### 3.3.3. Regionale onthardingsstrategie

Naar aanleiding van het eerste Klimaatatelier van maart 2018 werd het klimaatmanifest opgemaakt. Daarin werden per krachtlijn verschillende acties geformuleerd die uit het Klimaatatelier naar voor waren gekomen. Betreffende het onthardingsthema werden volgende maatregelen prioritair geformuleerd:

- inventaris opstellen van 'nutteloze' verhardingen
- sense of urgency creëren via doelgerichte communicatie en participatie
- facts & figures uitwerken van groendaken en waterdoorlatende verharding in private en publieke ruimte

Bij alle steden en gemeenten wordt opgemerkt dat het een steeds belangrijker thema wordt, zowel politiek als ambtelijk. Vaak ontbreekt de specifieke en noodzakelijke kennis echter om ontharding en andere vormen van klimaatadaptatie in de praktijk om te zetten. Eind 2019 werd dan ook beslist om de regionale onthardingsstrategie op te maken en lokale besturen hierin te ondersteunen. De regionale onthardingsstrategie bestaat uit verschillende luiken.

#### Kennisuitwisseling

Omdat zeker in kleinere gemeenten en steden de kennis of het personeel vaak ontbreekt om dergelijke zaken volwaardig op te nemen, is het belangrijk dat we deze kennis tot bij onze steden en gemeenten brengen. Op 5 maart werd een infosessie georganiseerd die enerzijds de technische kennis bij halfverhardingen, waterbuffering, plantvakken van bomen, etc. belichtte. Anderzijds vonden we het ook belangrijk om onze steden en gemeenten te tonen hoe ontharding en vergroening geïntegreerd kunnen worden in het ontwerp en wat dat voor gevolgen heeft. Deze thematieken werden respectievelijk gebracht door Gunther Van Hulle van Disaghor Group en Kenny Windels van Studio Basta, beiden actief in Zuid-West-Vlaanderen. De bedoeling is om de kennis en informatie die we uit deze sessie hebben geselecteerd, ook in de regionale

onthardingsstrategie terecht komt. In de eerste plaats wordt het dus een bundeling van heel wat informatie rond plantensoorten, halfverhardingen, bomen, wegprofielen, enzovoort.

Het Klimaatatelier zou dit jaar ook in teken van de regionale onthardingsstrategie hebben gestaan. Voorlopig kan dit wegens de maatregelen rond Covid-19 nog niet doorgaan, maar we hopen dat we in het najaar nog een herkansing krijgen.

#### Analyse

In tweede instantie is de regionale onthardingsstrategie een goed medium om enkele analyses te maken op onze regio: hoeveel verharding hebben we in onze regio? Welke van deze verharding kunnen we als nutteloos beschouwen? Hoeveel m<sup>2</sup> moeten we ontharden als we het Vlaams niveau willen benaderen? Naast enkele algemene analyses delen we de regio op in verschillende typegebieden (plein, straat, verkaveling, blauwgroen netwerk, etc.). Voor elk typegebied wordt onder andere getracht een kaartanalyse te doen waarop te zien is waar onthard kan worden. De regionale onthardingsstrategie is dus de eerste stap in de richting van onthardingsinitiatieven.

#### Inspiratie

In tweede instantie is de bundel een inspiratiebundel. Er zijn reeds heel wat referentieprojecten uit (Zuid-West-)Vlaanderen die onze steden en gemeenten kunnen inspireren, maar vaak nog niet gekend zijn. Het opzet is om per typegebied enkele referenties te formuleren.

Bovendien werd eind 2018 naar aanleiding van de resultaten van het eerste Klimaatatelier ingegaan op het idee om een inventaris te maken van alle nutteloze verharding in Zuid-West-Vlaanderen. Aangezien dergelijke opdracht niet meteen eenduidig geformuleerd kan worden, werd een pilootproject gelanceerd waarop geïnteresseerde gemeenten konden intekenen. Stad Harelbeke en gemeente Anzegem tekenden hierop in en enkele typegebieden werden geselecteerd

om ontwerpend onderzoek op uit te voeren. Eind 2019 werden deze ontwerpende onderzoeken aan de lokale besturen voorgesteld. Deze pilootprojecten worden tevens in de bundel opgenomen.

### **Sensibilisering**

Tot slot is het zo dat niet enkel de lokale besturen hun verantwoordelijkheid moeten opnemen. Ook de burger heeft een belangrijke taak waar ze zich vaak aan kwijt. Bovendien bestaat ongeveer 10% van de totale oppervlakte van Vlaanderen uit private tuinen. Dit wilt zeggen dat ook de burger de plicht heeft zoveel mogelijk bij te dragen tot de oplossing van deze problematiek.

Net om die reden werd eind februari een actie gelanceerd waarin de burger zijn of haar eigen voortuin kan indienen als onthardingsproject. Leiedal reserveert €10.000 binnen Zero Regio waarmee het plantgoed van alle winnende projecten gesubsidieerd zal worden. Zo geven we de burger een duwtje in de rug en kan het tegelijk ook andere burgers aanzetten om hetzelfde te doen. Naast de eigen voortuin kan de burger ook locaties in het openbaar domein aanduiden op kaart waar volgens hen onthard en vergroend kan worden. Deze locaties zullen achteraf aan de betreffende stad of gemeente worden doorgegeven. Eventueel kan dit leiden tot een onthardingsinitiatief. Met de burgeractie rond ontharden is het de bedoeling om op deze twee laatste oplossingen (openbaar domein en private tuinen) in te zetten, steeds vertrekkende vanuit de burger zelf. In totaal wordt uit het strategisch project Zero Regio €10.000 aan de kant gezet voor dit project rond burgerparticipatie. Het project kan flankerend gezien worden ten opzichte van het gemeentelijk beleid rond geveltuintjes. Hiermee wilt Leiedal de burger sterker gaan betrekken bij de inrichting van niet enkel de publieke ruimte maar ook de eigen voortuin. Het project wordt gelijkaardig opgebouwd als een eerder burgergericht project, Lelijke plekjes.

### **3.3.4. Burgemeestersconvenant 2030**

Alle 13 burgemeesters van de regio Zuid-West-Vlaanderen ondertekenden gezamenlijk het burgemeestersconvenant 2020 in 2012. Bijhorend werd een energiestrategie en een energieactieplan opgemaakt. Dit bleek een krachtig element te zijn om energie op de agenda te krijgen/houden. Leiedal trad toen op als regionale coördinator voor het burgemeestersconvenant. In het najaar van 2017 werd dit coördinatorschap vernieuwd richting 2030. Het vernieuwde burgemeestersconvenant voor 2030 stelt de ambities voor energie (mitigatie) niet alleen scherper, het thema klimaatadaptatie staat nu ook op de agenda. Verschillende gemeenten in Vlaanderen zetten deze stap reeds. Ook in Zuid-West-Vlaanderen is dit aan de orde.

In april 2019 werden reeds enkele werksessies georganiseerd waarbij heel wat acties per thema werden besproken met de aanwezige gemeenten. Ook de energieworkshops die voor elke stad en gemeente werden georganiseerd, worden geïntegreerd in het uiteindelijke SECAP. Daar werden namelijk niet enkele regionale acties geformuleerd, maar werd ook beschreven welke maatregelen elke stad en gemeenten op hun eigen grondgebied kunnen nemen om uiteindelijk energieneutraal te zijn in 2050. Op 14 juni 2019 engageerden de dertien steden en gemeenten zich ook voor het vernieuwde Burgemeestersconvenant 2030. De officiële ondertekening volgt in 2020, waarbij Leiedal opnieuw als regionale coördinator zal optreden. Het uiteindelijke doel is om samen met de nieuwe besturen een SECAP, een vernieuwd actieplan op te stellen. Momenteel werd reeds een draft actietabel opgemaakt, waar de steden en gemeenten feedback op kunnen geven. Daarna wordt met elke stad en gemeente een overleg ingepland om de actietabel nogmaals te overlopen. Het officiële SECAP hopen we tijdens de zomer te mogen afronden, met persmoment en officiële ondertekening in september 2020.

## 4. CONCRETE TOEPASSING KLIMAATAMBITIES

De klimaatopgave willen we binnen ZeroRegio concretiseren in tastbare projecten en maatregelen.

Rond het klimaatthema is er ook nood aan experimenteeruimte: eenieder moet zelf een aantal keer de nieuwe materie ontdekken, eigen maken, 'gevoel voor de bal' krijgen. Dat willen we enerzijds organiseren via het oplijsten en verspreiden van vele kleine acties die behapbaar zijn en via de toepassing in ontwerpend onderzoek in diverse cases anderzijds. Klimaatmitigatie en klimaatadaptatie realiseren zal een samengaan zijn van een grote beweging en vele kleine stappen.

Een concrete vertaling van de acties in een formeel document zal gebeuren via de covenant of mayors, het burgemeestersconvenant 2030, bij het begin van de volgende legislatuur.

De cases die worden opgenomen sluiten aan bij de praktijk en bestaande vragen vanuit de lokale besturen. De bedoeling is om dan het thema 'klimaat' bewust aan de case toe te voegen en elke betrokkene zo bewust te maken van het belang enerzijds en ruimtelijke kansen anderzijds. Volgende cases werden in het subsidiedossier opgenomen. Deze worden in de loop van het strategisch project aangevuld met andere cases (zie volgend hoofdstuk):

- Stadsvernieuwingsproject - Leiewerken Menen: project is gestart De case van Wevelgem is hieraan toegevoegd: masterplan centrum Wevelgem
- Herwaardering van een beekvallei - Gaverbeek: in het project Valys meegenomen, in volgende fase worden inzichten vanuit Valys toegepast op andere beekvalleien. Bovendien wordt overgegaan naar uitvoering.

- Dorpskern in vernieuwingsproces - Hulste: gedeeltelijk opgenomen in ontwerpend onderzoek binnen traject ontharding. Andere dorpen zijn naar aanleiding van vragen vanuit de lokale besturen wel reeds opgestart (workshop Lendeledede, etc.).
- Vernieuwing van oudere verkavelingen en appartementisering: strategische keuze nog te maken op basis van een analyse en insteek van de lokale besturen. Mogelijks zal hierbij dus afgeweken worden van de voorstellen in het subsidiedossier (Nieuw Kortrijk, Collegewijk Harelbeke, Brugsesteenweg en Hoevewijk te Kuurne, Pius X wijk en Rodenburgwijk te Kortrijk).



## 4.1. VELE KLEINE ACTIES

Op het eerste klimaatatelier in 2018 was het expliciet de bedoeling om samen met een uitgebreid publiek tot de prioritaire interventies te komen. Op het einde van het atelier werden 9 acties verkozen die volgens de aanwezigen (politici, middenveld, burgers, etc.) op korte termijn aangevat of zelfs gerealiseerd moeten worden.

### Kwalitatief ontwikkelen van het blauw-groene netwerk

1. Herwaarderen van grachten: openleggen en herstellen, met aandacht voor biodiversiteit
2. Bestaand groen behouden en groenstrategie in uitvoering brengen
3. Inventaris van 'nutteloze' verhardingen

### Versterken van kernen en stedelijk netwerk

4. Verdichtingsstrategie voor bestaande verkavelingen en oude stadsdelen
5. KMO's ontzorgen bij het nemen van klimaatvriendelijke en energiepositieve maatregelen
6. Toepassen van het STOP-principe en de fietsinfrastructuur en straatbeeld daaraan aanpassen

### Activeren van productieve landschappen

7. Participatie bij nieuwe projecten over hernieuwbare energie verplichten in gemeenteraadsbesluit
8. Gemeentelijke investeringen in korte keten en biolandbouw, ook voor eigen gebruik
9. Gemeentelijk groenplan en bomen(beheers)plan

Door met deze meer kleinschalige ingrepen te starten, wordt de klimaatmotor in beweging gezet en worden de voordelen visueel gemaakt, wat de drempel in de toekomst steeds lager maakt. In het klimaatmanifest dat daags na het klimaatatelier werd gepubliceerd, zijn nog meer acties opgenomen.

**Insteek en manifest:** zie <https://www.leiedal.be/klimaatmanifest>



MASTERPLAN LEIEBOORDEN MENEN



GAVERBEEKVISIE

## 4.2. HANDVATEN VOOR ONTWERP

Klimaatambities worden toegepast op verschillende cases die aan de orde zijn binnen het werkingsgebied van Leiedal. Via ontwerpend onderzoek worden klimaatambities concreet op het terrein uitgetest. Iedere case stelt specifieke vragen waarbij dieper ingegaan wordt op specifieke facetten van het klimaatverhaal.

Bedoeling is om gedurende de ganse looptijd van het project verder ontwerpend onderzoek te doen op diverse cases, meer en minder intensief, om zo tot conclusies te kunnen komen. Deze conclusies vormen de handvaten voor ontwerp die bij elke toekomstige ontwerpogave meegegeven zullen worden aan de ontwerpers. De inzichten, kennis die opgedaan wordt, wordt continu gedeeld binnen het team van Leiedal en waar mogelijk met de lokale besturen.

### Case brug Lauwe - Wevelgem

- Workshop in samenwerking met Jordi Farrando, stad Menen, gemeente Wevelgem en De Vlaamse Waterweg in het najaar 2018
- Aanleiding: Seine-Schelde: verhogen brug en verbreden oevers Leie - VEN gebied - doorgaande verbinding voor fietsers langs het water
- Inzichten: belang van 'overstorten': mee in kaart te brengen, indien mogelijk koppelen aan zuiverende omgeving voor water
- Inzichten: potentie van Leievallei (natuur en landbouw) om bij piekbuien te bufferen en infiltreren: oppervlakte oefening ten aanzien van bestaande bebouwing in Wevelgem Centrum
- Inzichten: diverse types van fietsverkeer, gebruik van het jaagpad: niet altijd verzoenbaar

### Case Leiewerken Menen

- Diverse ontwerpende oefeningen
- Aanleiding: Leiewerken centrum Menen en de link naar



HERWAARDEREN VAN  
GRACHTEN



ONTZORGEN VAN KMO'S



PARTICIPATIE  
BIJ PROJECTEN  
HERNIEUWBARE ENERGIE

stadskernvernieuwing

- Inzichten: kansen voor warmtenet meenemen in concrete herinrichtingsplannen voor de Leie
- Inzichten: belang van groen, zachte oevers in de omgeving van de Leie in het stadscentrum
- Inzichten: omgang met grote hoogteverschillen in waterpeil in concreet ontwerp van wateroevers
- Inzichten: ruimte voorbehouden langs de Leie voor city depot in de toekomst

#### **Case masterplan centrum Wevelgem**

- Verschillende workshops samen met participatietraject ism Els Nulens en Wevelgem
- Aanleiding: verplaatsen van zwembadsite: vrijkomen strategische site in het centrum: vraag naar visie op lange termijn
- Inzichten: STOP principe maximaal toepassen
- Inzichten: communicatie naar bewoners omtrent prioriteiten traag verkeer
- Inzichten: ontharden in het centrum biedt kansen voor een aantrekkelijke groene omgeving

#### **Case Lendeledede: masterplan dorp**

- Workshop ism Els Nulens om een aantal ad hoc vragen te kaderen in een globale toekomstgerichte visie voor het dorp
- Aanleiding: een aantal ad hoc vragen in het centrum
- Inzichten: ontharden in het centrum: een kwaliteitssprong
- Inzichten: appartementisering enkel waar dit kan bijdragen tot meer publieke groenzones

#### **Case Mirakel: bedrijventerrein Waregem**

- Opmaak inrichtingsplan, dossier openbare wegenis,
- Aanleiding: diverse elementen van duurzaamheid worden al in de bedrijventerreinen van Leiedal meegenomen, hoe kunnen we hier nog een stap verder gaan en adaptatie ook een issue maken?
- Opstart dossier: ontwerpend onderzoek - aanstelling ontwerper

openbaar domein

#### **Case binnengebied Wervik Hovenierstraat**

- Aanleiding: binnengebied Wervik werd met een RUP als woongebied bestemd, maar diverse eigenaars vragen om een consensusplan en verdeelsleutel
- Inzichten: afwatering regenwater na buffering/infiltratie in oppervlaktewater te voorzien, op grote schaal en lange termijn te bekijken
- Inzichten: bestaande groenstructuren maximaal benutten, biodiversiteit, linken leggen

#### **Case kerkplein Kaster**

- Aanleiding: interesse van CBS om ontharding te bekijken
- Inzichten: delen van wegen kunnen weggenomen worden - kerk komt opnieuw in het landschap te staan - parkeren in pieken bij specifieke misvieringen kunnen sterk vergroenen

#### **Case Ruimtelijke visie Kuurne 2035**

- Aanleiding: begin van de legislatuur, er zijn reeds veel gekende projecten en planprocessen die niet op elkaar zijn afgestemd.
- Doelstelling: Een samenhangende en gedragen visie vormen waar alle ontwikkelingen de komende 15 jaar in het centrum van Kuurne aan getoetst zullen worden
- Methodiek: Twee workshops en een participatietraject (brede bevraging bevolking) ism Els Nulens en Kuurne
- Inzichten: klimaatvoorspellingen als hefboom om bewoners bewust te maken van het belang van ontharden en vergroenen
- Inzichten: ontharden in het centrum biedt kansen voor een aantrekkelijke groene omgeving met een betere leefbaarheid en een versterkte relatie met de Leie
- Inzichten: STOEP-principe toepassen in straatprofielen en inzetten op alternatieve vervoersmodi zorgt voor een meer leefbaar centrum
- Inzichten: lasten bij omgevingsvergunningen kunnen ingezet

worden als instrument om de vergroening van het publiek domein te realiseren

- Inzichten: Het belang van de juiste woning op de juiste plaats: hoe kwalitatief verdichten
- Inzichten: Een actieplan voor de gemeente

### 4.3. TYPEVOORSCHRIFTEN

Vanuit verschillende lopende projecten rond klimaat en energie werd een insteek voor aanvullingen en aanpassingen aan typevoorschriften voor RUP's, verkavelingen, verordeningen, verkoopvoorwaarden eigen bedrijventerreinen geformuleerd. Dit document is voorlopig nog een werkdocument en ligt tijdens verschillende fora op tafel (IGORO, intergemeentelijke werkgroep Burgemeestersconvenant, interne werkgroepen, etc.). Het opzet is dat deze zaken standaard worden opgenomen in de typevoorschriften voor RUP's, verordeningen, verkoopvoorwaarden, enzovoort. Vaak wordt hier nu nog te nonchalant mee omgesprongen.

### 4.4. GROENMONITOR

De groenmonitor is een tool dat reeds geruime tijd gewenst is in de regio, maar het is de afgelopen jaren niet eenvoudig gebleken deze vorm te geven. In het voorjaar van 2019 werd dit project opgestart binnen het traject van productieve landschappen. Concreet houdt deze in dat alle bestaande groengebieden binnen de regio gekarteerd worden en daarbij de mogelijkheid bestaat dit bestaande aandeel groen te vergelijken met de groenbestemmingen die het Gewestplan, de GRUP's en PRUP's in de regio vastlegden. Op basis daarvan zal een doelstelling gevormd worden om in fasering meer groen te bekomen. Het bepalen van een streefdoel kan mede een motivatie zijn voor de gemeenten om hier de komende jaren extra op in te zetten. Het idee is om de groenmonitor elk jaar te herwerken, zodat de evolutie van het groen in onze regio op die manier kan worden bijgehouden.

## 4.5. REALISATIES OP HET TERREIN

### 4.5.1. Open oproep Sint-Denijs

Intercommunale Leiedal heeft ongeveer één hectare grond in eigendom dat tegen de kern van Sint-Denijs (Zwevegem) gelegen is. Het gaat om woonuitbreidingsgebied dat op heden in landbouwgebruik is. Het is niet de bedoeling van de gemeente noch van Leiedal om dit woonuitbreidingsgebied effectief te ontwikkelen als woningbouwproject. Graag stelt Leiedal deze gronden ter beschikking voor een duurzaam en innovatief open ruimte-project dat niet enkel voor de omgeving en het klimaat, maar ook voor het dorp en diens inwoners een grote meerwaarde betekent. Om een dergelijk project uit te voeren, lanceerde Leiedal in samenspraak met de gemeente Zwevegem deze open oproep tot projectvoorstellen naar geïnteresseerde kandidaten. Iedereen kreeg tot 1 januari 2020 de tijd om een projectvoorstel in te dienen. Op woensdag 15 januari werden alle projectvoorstellen op basis van de selectiecriteria beoordeeld:

1. De wijze waarop meerdere open ruimtelfuncties in het project worden geïntegreerd en een win-win situatie wordt gecreëerd (20 punten)
2. De wijze waarop het project in samenspraak met de lokale bevolking of verenigingen (jeugdbewegingen, burgers, scholen, etc.) vorm wordt gegeven en de mate waarin maatschappelijke meerwaarde wordt gecreëerd (30 punten)
3. De wijze waarop de duurzaamheid van het project wordt gegarandeerd en wordt voldaan aan de klimaatdoelstellingen binnen het Burgemeestersconvenant 2030 (20 punten)
4. De wijze waarop de grond na de uitvoering van de werken beheerd zal worden (15 punten)
5. De wijze waarop het project financieel & praktisch uitgevoerd zou worden (15 punten)



Het project 'De Tuin van Adem en Eten' kwam hier als het best beoordeelde project naar buiten. Het vertrekpunt van het project is het concept van een voedselbos, gecombineerd met de techniek van de permacultuur. Door beide concepten te combineren, ontstaat een alternatief systeem dat zowel voedselproductie als de bodem, mens en eerlijke verdeling voorop stelt. De groep mensen die zich achter dit project heeft geschaard, bestaat uit twaalf inwoners van Sint-Denijs zelf. Daarnaast worden ook lokale spelers als de gemeentelijke basisschool, Ten Dries-Jongerenzorg vzw, het lokaal restaurant l'Envie en de lokale afdelingen van Velt vzw en Natuur.koepel vzw betrokken bij de uitwerking van het project. Bovendien zal de burger ook de kans krijgen om aan het project mee te helpen. Dat kan financieel, maar ook door bijvoorbeeld op plantdagen een handje te helpen. Het is duidelijk een project dat lokaal gedragen wordt en meteen ook voldoet aan de klimaatdoelstellingen. Niet enkel in de uitvoering zal dit duidelijk zijn, ook op educatief vlak wilt het team dat het voedselbos en de manier waarop dit beheerd wordt, inzetten. Het project wilt sensibiliserend werken en de burger laten kennis maken met een koolstofarme levenswijze.

Meer informatie is te verkrijgen via [www.tuinvanademeneten.be](http://www.tuinvanademeneten.be).

#### 4.5.2. Participatief traject i.k.v. regionale onthardingsstrategie

Het strategisch project Zero Regio ging van start in oktober 2017. In het eerste jaar werd het klimaatmanifest opgemaakt, waarin verschillende prioritaire acties werden opgesteld. Ontharding was er één van. Naar aanleiding daarvan werd in 2018 in twee pilootgemeenten (Anzegem en Harelbeke) op een aantal sites ontwerpend onderzoek uitgevoerd in het kader van ontharding. Graag bouwen we hierop verder het komende jaar om in september 2020 een regionale onthardingsstrategie, een bundeling van de kennis, te kunnen afleveren. Een participatietraject in samenwerking met de lokale

besturen is hier een belangrijk onderdeel van. Het strategisch project Zero Regio reserveert €10.000 om een project rond burgerparticipatie op te zetten. Hiermee wil Leiedal de burger sterker gaan betrekken bij de inrichting van niet enkel de publieke ruimte maar ook de eigen voortuin. Het project wordt gelijkaardig opgebouwd als een eerder burgergericht project, Lelijke plekje. Het participatief traject bestaat uit twee luiken:

1. Onthard de publieke ruimte: elke burger kan via een digitale tool 'te harde' publieke ruimte indienen (plein, straathoek, braakliggende gronden, etc.). Deze locaties worden aan de gemeenten doorgegeven en kunnen eventueel leiden tot onthardingsinitiatieven.
2. Onthard je eigen voortuin: naast het indienen van publieke ruimte kan de burger ook haar of zijn eigen voortuin indienen om te ontharden of te vergroenen, en liefst nog samen met de ganse straat of buurt. Binnen de regio wordt het project met het meest aantal voortuinen in dezelfde straat beloond. Daarnaast zullen nog een twintigtal kleinere projecten geselecteerd kunnen worden, waarvan we minstens één in elke gemeente wensen te ondersteunen. De beloning bestaat uit een waardebon voor streekeigen beplanting. Hiervoor wordt een tuincentrum in de regio via een bestek geselecteerd. Belangrijk is dat het om een duurzaam en klimaatadaptief aanbod gaat.

Op dit moment werden reeds enkele tuincentra aangesproken en werd een bestek met beperkte waarde verstuurd. Offertes kunnen ons bezorgd worden tot maandag 4 mei 2020. De burgers kunnen tot en met vrijdag 17 april 2020 nog private en publieke projecten indienen.

## 4.6. WATER-LAND-SCHAP (VLM)

De VLM (Vlaamse LandMaatschappij) lanceerde eind 2017 een oproep voor projecten die de problemen met water in landelijke gebieden in onderlinge samenhang (landbouw, natuur, bedrijven, landschap, ...) op te lossen. Het programma wil specifiek de uitdagingen van de klimaatverandering meenemen. Er werd een dossier in functie van de realisatie van de Gaverbeekvisie ingediend. Het dossier werd weerhouden. Eind september 2019 werd een eerste oproep gelanceerd waarbinnen projecten in samenwerking met landbouwers en/of gemeenten kunnen worden ingediend. Het gaat specifiek over de aanleg van bufferbekkens, erosiebestrijdingsmaatregelen, het inrichten van oeverstroken en beekdalgraslanden. Specifiek de voorbereiding en opmaak van deze demoprojecten werd opgenomen binnen Zero Regio. Er werden in totaal drie projecten ingediend.

- Twee projecten werden samen met het betreffende landbouwbedrijf uitgewerkt voor de aanleg of uitbreiding van een spaarbekken, om zo de droge periodes te overbruggen. Beide voorstellen werden door een jury beoordeeld, maar voorlopig als onvoldoende kwalitatief en ambitieus bevonden. Binnen een periode van 6 maand kan een herwerkt projectvoorstel opnieuw ingediend worden mits het voldoet aan de opmerkingen van de jury. Voor zeker één project staat vrijwel vast dat het dossier tegen begin juli opnieuw zal worden ingediend.
- Het demoproject dat samen met Inagro werd voorbereid voorziet in 'beheersmaatregelen op maat' als een pakket van erosiebestrijdingsmaatregelen en verhoging van het koolstofgehalte in de bodem. Dit project werd afgekeurd, om die reden dat rond erosie nog te weinig draagvlak is gecreëerd in de regio. Dit project kan pas in een volgende oproep 2021 opnieuw worden ingediend. Ter voorbereiding wordt in samenspraak met Inagro, Eco<sup>2</sup> en Boerenbond een infomoment georganiseerd in het najaar 2020. Op die manier willen we reeds een draagvlak

creëren en horen bij de landbouwers welke specifieke maatregelen hen zouden kunnen helpen.

## 4.7. KUURNE 2035

Het gemeentebestuur van Kuurne wil werken aan een leefbaar en levendig Kuurne dat klaar is voor de toekomst. Op welke manier dit gerealiseerd kan worden, werd onderzocht in de uitvoeringsgerichte ruimtelijke visie Kuurne 2035. Hoe moet het centrum van Kuurne er in 2035 uitzien? Dat is de vraag die in het traject "Kuurne 2035" centraal gesteld werd. Samen met de inwoners, ondernemers, handelaars, jongeren, sporters, wandelaars, klanten ... werd nagedacht over een leefbare en levendige toekomst voor de gemeente. Voldoende ver vooruit kijken, was daarbij essentieel. 'Kuurne 2035' wil een samenhangende en gedragen visie vormen waar alle ontwikkelingen de komende 15 jaar in Kuurne aan getoetst kunnen worden. Naast een globaal kader werden een aantal specifieke gebieden en projecten meer in detail uitgewerkt. Onder andere volgende conclusies vormden het vertrekpunt voor Kuurne 2035:

- Er is onvoldoende kwalitatieve groene ruimte in Kuurne
- De bestaande groene ruimtes moeten beter met elkaar verbonden worden

Om een leefbaar en levendig centrum te bekomen dat klaar is voor de toekomst, wil de gemeente werken aan volgende 4 doelstellingen:

- Een groener Kuurne
- Een versterkte identiteit van het centrum
- Een sterkere relatie met water
- Een meer duurzame mobiliteit

## 5. BETREKKEN VAN BURGERS EN MIDDENVELD

ZeroRegio is ook het investeren in het uitbouwen van een netwerk in functie van een werking op langere termijn.

In het uitbouwen van een dergelijk netwerk rond klimaat is het regionaal niveau bijzonder relevant voor het leggen van verbindingen tussen initiatieven van onderop en het hoger beleidsniveau. Het regionale niveau kan het wederzijds inspireren naar een hoger niveau tillen.

Verskillende bestaande en nieuwe tools, overlegstructuren worden hiervoor ingezet:

- Werkgroep burgemeestersconvenant
  - 11 januari 2018
  - 1 maart 2018
  - 3 mei 2018
  - 5 december 2018
  - 20 maart 2019
  - 23 mei 2019
  - 4 oktober 2019
  - 12 december 2019
  - 12 maart 2020
- Werksessies burgemeestersconvenant
  - 23 april 2019
  - 30 april 2019
- Digitaal platform  
in voorbereiding: als informeel uitwisselingsplatform tussen lokale ambtenaren milieu-energie-klimaat
- ZeroRegio opgenomen op de website van Intercommunale Leiedal: [www.leiedal.be/zeroregio](http://www.leiedal.be/zeroregio)
- Conferentie van burgemeesters  
een belangrijk platform gelinkt aan het burgemeestersconvenant gaat 1 keer per maand door

- telkens wordt minstens 1 item gelinkt aan klimaat geagendeerd
- IGORO (intergemeentelijk overleg ruimtelijke ordening): dit forum gaat vier maal per jaar door in de kantoren van Leiedal. Indien gewenst worden lopende projecten van Zero Regio ook hier geagendeerd.
- Burgercoöperatie hernieuwbare energie  
Vanuit het gesubsidieerd project Biseps en met de middelen van de klimaatprijs 2016 werd een groep burgers/vrijwilligers ondersteund in de oprichting van een burgercoöperatie. Deze groep wordt bevraagd, uitgenodigd naar diverse initiatieven rond klimaat. Participatie in de verst doorgedreven vorm.

### 5.1. KLIMAATATELIER 26 MAART 2020

**Noot:** als gevolg van de maatregelen i.f.v. covid-19 is het Klimaatatelier niet kunnen doorgaan op donderdag 26 maart 2020. Van zodra meer duidelijkheid is wanneer de normale bedrijfsvoering opnieuw kan worden opgestart, zal een nieuwe datum geprikt worden.

**Doel:**

- Focus op ontharding en klimaatadaptatie
- Hoe kunnen we onze openbare ruimte beter en efficiënter inzetten ten voordele van de klimaatsveranderingen?
- De steden en gemeenten stuurden in totaal 27 locaties door die zij zelf graag even onder de loep nemen. Deze locaties worden ingedeeld per typegebied en worden per groep en per thema aan een klein ontwerpend onderzoek onderworpen waar op zoek gegaan wordt naar een standaard aanpak per typegebied.
- Uitkomsten van klimaatatelier meenemen en intern verder analyseren
- Uiteindelijke publicatie: regionale onthardingsstrategie

**Klimaatmanifest (2018):** <https://www.leiedal.be/klimaatmanifest>

**Insteek en manifest:** <https://www.leiedal.be/klimaatatelier-iii-26-maart-2020>

#### Lijst genodigden:

- Ambtenaren: klimaat, duurzaamheid, wonen, mobiliteit, ruimte, milieu, groen, stedenbouw
- Schepenen en burgemeesters
- Natuurpunt, Velt, Boerenbond, Agro beheergroep Leie en Schelde, Bond Beter Leefmilieu, Arbeid en Milieu, Eandis, Infrax, Imog, Energiesnoeiers, W13, Logo Leieland, Fietsersbond, Voka, Unizo, W&Z, provinciale dienst waterlopen, provinciale dienst ruimtelijke planning, gebiedswerking provincie, POM West-Vlaanderen, Nathalie Erbout (provincie West-Vlaanderen minawa), stadslandbouw, WMF (West Vlaamse milieufederatie, gezinsbond), stadslandschap, VLM, ANB
- Burgercoöperatie
- Raad van Bestuur Leiedal
- Hogere overheden
- Medewerkers Leiedal

## 5.2. PERSMOMENTEN

Eén van de manieren om het klimaat onder de aandacht te brengen/houden is het voorzien van regelmatige persmomenten, vaak in samenhang met de burgemeesters van de regio.

Voorlopig gaat het om volgende persmomenten:

- Klimaatcaravan lancering januari 2018
- Klimaatatelier 29 maart 2018
- Klimaatmanifest 8 juni 2018
- Persmoment burgercoöperatie 14 december 2018
- Klimaatatelier 2 april 2019
- Ondertekening Burgemeestersconvenant 2030 14 juni 2019
- Persmoment lancering open oproep Sint-Denijs: 30 oktober 2019
- Persmoment bekendmaking winnaar open oproep Sint-Denijs: 20 februari 2020
- Persmoment lancering participatief traject ontharding: 26 februari 2020

## 5.3. INSPIRATIEBEZOEKEN

Zomer 2018: bezoek aan IABR te Rotterdam

September 2019: bezoek Stad Roeselare en MIROM Roeselare

Op de planning voor 2020: rondrit voorbeeldprojecten gasloze wijken

## 6. LINKEN NAAR ANDERE INITIATIEVEN

Vanuit het project ZeroRegio sluiten we aan bij verschillende andere initiatieven, oproepen, kaders in functie van een wederzijdse versterking. Door allianties aan te gaan, partnerschappen te smeden, verdergaande projecten voor te bereiden wordt de slagkracht van ZeroRegio groter en de doorwerking langer. Anderzijds wil ZeroRegio ook resultaten, inzichten, aanzetten, strategieën van andere projecten verder opnemen, uitwerken, verspreiden. De wisselwerking is sterk. In wat volgt beschrijven we de belangrijkste kruisbestuivingen.

### 6.1. OPMAAK GEÏNTEGREERDE VISIE LEIEVALLEI

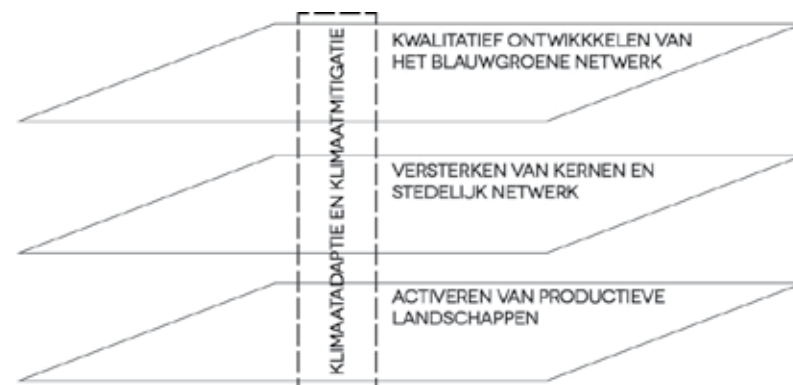
De opmaak van een geïntegreerde visie voor de Leievallei wordt getrokken door Departement Omgeving. Er werd reeds een insteek gegeven vanuit het thema klimaat. Hier zijn immers ook belangrijke linken te leggen. In het verder verloop zal in nauw overleg met Departement Omgeving bekeken worden op welke manier samengewerkt kan worden hierin.

### 6.2. REKOVER+ EN DE REGIONALE RUIMTELIJKE VISIE

In de regionale ruimtelijke visie (ook wel regiovisie genoemd) wordt een apart luik gereserveerd voor de uitdieping van het klimaatthema. De drie krachtlijnen worden niet zomaar naast elkaar geplaatst,

maar creëren op bepaalde vlakken een overlap die met betrekking tot het klimaatthema opportuniteiten blootlegt. Echte winsten zijn pas mogelijk wanneer slimme koppelingen worden gemaakt. Deze koppelingen kunnen zowel regionaal als grensoverschrijdend zijn en worden bekomen door klimaatmitigatie en -adaptatie over de drie krachtlijnen heen uit te werken.

- Kwalitatief ontwikkelen van blauw-groene netwerk (KL 1) en versterken van kernen en stedelijk netwerk (KL 2): bv. blauw-groene netwerk als publieke ruimte
- Kwalitatief ontwikkelen van blauw-groene netwerk (KL 1) en activeren van productieve landschappen (KL 3): bv. wateropvang als bijdrage aan voedselzekerheid
- Versterken van kernen en stedelijk netwerk (KL 2) en activeren van productieve landschappen (KL 3): bv. warmtenet als hefboom voor nieuwe wijken en bedrijvigheid



### 6.3. SP CONTREI

In navolging van het strategisch project Rekovert+ en de regionale ruimtelijke visie werd begin 2020 het strategisch project Contrei opgestart. Dit dossier moet de doorstart van acht projecten betekenen:

- geïntegreerde aanpak Leievallei Wervik tot Deinze
- omgeving luchthaven Wevelgem
- geïntegreerde aanpak GRUP K-R8
- activeren van productieve landschappen
- regionale strategie kleinhandel
- geïntegreerde aanpak CP Kanaal Bossuit-Kortrijk
- aanpak herstructurering (watergebonden) bedrijvigheid
- geïntegreerde aanpak vervoerregio Kortrijk

Voornamelijk wat betreft de projecten rond de geïntegreerde aanpak Leievallei Wervik tot Deinze en het activeren van productieve landschappen is een sterke link te vinden met SP Zero Regio. De doorstart van het activeren van productieve landschappen wordt voorlopig zelfs binnen Zero Regio opgenomen.

### 6.4. IABR

Voor de Internationale Architectuurbiënnale in Rotterdam ging men op zoek naar projecten uit de praktijk die de 'missing link' vormen om de noodzakelijk en globale transformatie waar te maken.

Het project ZeroRegio werd als praktijk ingediend en geselecteerd als één van de 30 voorbeeldprojecten.

Van eind mei tot begin juli 2018 kregen we de kans om deel te nemen aan de werktentoonstelling in Rotterdam en diverse discussiemomenten die in dit kader georganiseerd werden.

De selectie als praktijk loopt echter over drie jaar met in 2020 een finalere tentoonstelling waar ook ZeroRegio deel van uitmaakt.

### 6.5. VALYS

Binnen het Europees gesubsidieerd project Valys werd een intensieve klimaatoefening gedaan voor de Gaverbeekvallei. Samen met Paola Vigano, studenten en experts werden verschillende werksessies doorlopen om tot een strategische visie voor dit gebied te komen dat in een publicatie zijn neerslag vindt.

Binnen ZeroRegio werken we hierop door, enerzijds in de voorbereiding van het dossier Waterlandschappen (zie verder), anderzijds door deze methodiek toe te passen op de andere beekvalleien in de regio en via ontwerp onderzoek hier specifieke voorstellen te doen.

### 6.6. HEATNET

Het Europees subsidieproject 'Heatnet' waar Leiedal partner in is, focust op de ontwikkeling van vierde-generatiewarmtenetten in de regio. In dit kader worden ruimtelijke energiekaarten ontwikkeld voor de regio naar het voorbeeld van Nederland, die voor diverse types van omgevingen weergeven welk energiesysteem er wenselijk is.

Binnen ZeroRegio pikken we graag in op deze eerder theoretische inzichten om dit in de praktijk te vertalen. Specifiek voor de oudere verkavelingen bekijken we via ontwerp onderzoek wat deze nieuwe energiesystemen en klimaatadaptatie kunnen betekenen voor de ruimtelijke transformatie van deze gebieden.

Dit wordt midden 2018 opgestart.

### 6.7. BISEPS

Binnen het Europees subsidieproject Biseps wenst Leiedal meer hernieuwbare energie te realiseren op de bedrijventerreinen. Er wordt samengewerkt met de bedrijven in de test-cases om de hindernissen te overwinnen en bedrijven te ontzorgen. Inhoudelijk inzichten vanuit dit project worden afgestemd met ZeroRegio.

## 6.8. EMPOWER

EMPOWER is een Interreg North Sea Region project waarin Leiedal als partner optreedt en staat voor 'Enabling More People's Ownership in Energy Transition'. De bedoeling is om burgers mee te nemen in de energietransitie en hen een steeds actievere rol te doen spelen in het volledige proces dat doorlopen zal moeten worden. Binnen Empower werd onder andere het traject rond het lanceren van het bestek voor de aanstelling van een dienstverlener voor het financieren, plaatsen en garanderen van de goede werking van fotovoltaïsche panelen in eigendom van de lokale besturen voor een periode van 20 jaar. De installatie van de eerste panelen wordt voorzien voor november 2019.

## 6.9. PROVINCIALE SUBSIDIES VOOR CO<sub>2</sub> BESPARING

Vanaf 2017 wenst de provincie West-Vlaanderen jaarlijks subsidies toe te kennen aan concrete uitvoeringsgerichte projecten die CO<sub>2</sub> besparing realiseren. Leiedal maakt deze oproep mee bekend en ondersteunt lokale besturen bij de indiening van de projecten. In 2017 werd concreet ondersteuning geboden aan 2 projecten, die ook geselecteerd werden:

- dossier 1: Transfo Zwevegem
- dossier 2: Rollend fonds voor energetische renovatie bij noodkopers

## 6.10. SAMENWERKING ONDERWIJSSECTOR

Leiedal werkt samen met diverse opleidingsrichtingen om samen met studenten het klimaatthema uit te diepen. We geven daarvoor stageplaatsen, thesisonderwerpen, workshops, ... door.

Momenteel werken een aantal thesisstudenten van de KULeuven onder begeleiding van Bruno De Meulder binnen één studio (studio Ruimtelijk rendement) op een aantal sites in onze regio. Leiedal treedt op als externe begeleider.

Daarnaast werd een ontwerpstudio georganiseerd door de afdeling St Lucas in Gent op het gebied ten noorden van de regio. Hier werd interessant ontwerpend onderzoek gedaan op het dorp Lendeledede en de beekvallei van de Hazebeek. Deze inzichten worden verder meegenomen

We bereiden ook reeds mogelijke klimaatgerelateerde onderwerpen voor het volgend academiejaar voor.

## 6.11. BOUWMEESTERSCAN

Eind 2017 lanceerde de Vlaamse Bouwmeester de Bouwmeesterscan. Dit is een nieuwe tool voor lokale besturen om snel werk te maken van een duurzamer en beter ruimtegebruik. Een team van experts brengt de ruimtelijke en beleidsmatige sterktes en zwaktes van de gemeente in kaart en reikt een concrete agenda van projecten en ingrepen aan. Doel is de gemeente bij te staan in de transitie naar een aangenamere, gezondere, beter uitgeruste en meer inclusieve leefomgeving gekoppeld aan een zorgzamere en duurzamere omgang met het leefmilieu en met natuurlijke hulpbronnen. Leiedal maakte de lokale besturen in de regio warm voor dit initiatief en ondersteunde Wervik in de kandidaatstelling. Ondertussen werd de Bouwmeesterscan in Wervik reeds uitgevoerd. In de volgende fase van Bouwmeesterscans is stad Harelbeke aan de beurt.

## 7. PLANNING AFRONDINGSFASE ZERO REGIO

Zero Regio loopt eind 2020 af. Volgende zaken worden in de komende maanden nog opgenomen en afgewerkt:

- Samenwerking met Departement Omgeving omtrent regionale actie (SWO) rond de geïntegreerde Leievisie: af te stemmen
- Uitwerking van de interbestuurlijke samenwerkingsovereenkomst met Vlaanderen en Provincie West-Vlaanderen omtrent productieve landschappen  
Uitwerken neerslag 'productieve landschappen, een verkenning' i.s.m. partners SWO
- Opmaak van de regionale onthardingsstrategie
- De burger meer en beter trachten te betrekken bij laagdrempelige klimaatacties: Zero Regio zet €10.000 aan de kant om burgers te ondersteunen bij het ontharden en vergroenen van de eigen voortuin. Het project wordt januari 2020 gelanceerd.
- In Sint-Denijs werd een open oproep gelanceerd met betrekking tot een nieuwe invulling van een hectare woonuitbreidingsgebied (eigendom Leiedal). Het is niet de bedoeling dit woonuitbreidingsgebied in de toekomst nog aan te snijden. Daarom werd een pilootproject gelanceerd waarin het de bedoeling was om een project te selecteren dat een ideale win-winsituatie weet te creëren tussen voedselproductie en andere open ruimtefuncties. 'De Tuin van Adem en Eten' werd geselecteerd als best beoordeelde project en is in het voorjaar van 2020 gestart met de uitvoering van een voedselbos.
- Er zijn verschillende projecten waarin overwogen wordt om aanspraak te doen op de de verwervingssubsidies. Indien hiermee wordt doorgedaan, zal het noodzakelijk zijn een 'grondbeleidsstrategie' op te maken.
- Een derde klimaatatelier wordt nog georganiseerd in 2020 en zal

gaan over ontharding en adaptatie in (rand)stedelijk gebied. Dit wordt geïntegreerd in de opmaak van een regionale onthardingsstrategie.

- Opmaken actielijst in kader van het Burgemeestersconvenant 2030, te koppelen met de regionale energiestrategie
- Signalen naar hogere besturen verzamelen

Heel concreet is het de bedoeling om volgende documenten op te leveren tegen oktober 2020 (einddatum Zero Regio):

- **Actieplan Burgemeestersconvenant 2030** wordt tegen zomer 2020 opgemaakt en door de gemeenten bekrachtigd. Alle relevante informatie en acties uit de regionale energiestrategie worden hier per gemeente in opgenomen. De opmaak van de regionale energiestrategie en het energieactieplan zelf valt onder een Europees subsidieproject.
- In het kader van de intergemeentelijke samenwerkingsovereenkomst wordt een **visiedocument** opgemaakt rond **productieve landschappen** (visie op de open ruimte met bijhorende acties, met inbegrip van de groenmonitor). De opmaak van dit document wordt binnen Zero Regio meegenomen
- In het laatste werkingsjaar willen we inzetten op ontharding en adaptatie. Tegen september 2020 wordt een **regionale onthardingsstrategie voor Zuid-West-Vlaanderen** uitgeschreven. Het is niet enkel de bedoeling om alle kennis en informatie rond het onderwerp te verzamelen. Ook ontwerpend onderzoek krijgt een belangrijke plaats in het traject, net zoals een participatief traject naar de burger toe. Alle resultaten worden geïntegreerd in het einddocument.
- Het **klimaatmanifest** zal, naast het Actieplan Burgemeestersconvenant 2030, ook nadat Zero Regio is afgelopen, verder dienst doen als basis voor toekomstige beslissingen en acties rond klimaat.





