

# BROCHURE // STRUCTUURVISIE ZONIENWOU

*de krijtlijnen voor de toekomst van het Zoniënwood*



ZONIENWOU  
SCHEMA DE STRUCTURE  
STRUCTUURVISIE  
FORET DE SOIGNES

*in opdracht van: Agentschap voor Natuur en Bos\_Leefmilieu Brussel\_Division de la Nature et des Forêts*

# Inhoud

## deel 1

p3/5



Een beschermd woud Natura 2000  
De structuurvisie: een volgende stap

## deel 2

p6/9



De ecologische hoofdstructuur afgebakend  
op basis van:

- *Habitat*
- *Hotspots*
- *Half open terreinen*
- *Beschermingszones*
- *Het ecologische hart van het woud*

Wat bedreigt het woud?

- *Vanuit infrastructuur*
- *Vanuit recreatie*
- *Belangrijkste knelpunt*

## deel 3

p10/13



Een visie op de toekomst:

- *Sturing vanuit de poorten*
- *Recreatieve en ecologische netwerken*
- *Beperking van de ruimtelijke versnippering door de wegen en infrastructuur*
- *Een eigen identiteit over de grenzen heen*

## deel 4

p13/14



Enkele voorbeelden

# Deel 1

Het Zoniënwoud is een indrukwekkend en eeuwenoud woud aan de rand van de hoofdstad. Het woud is opgenomen in Natura 2000, een netwerk van beschermde gebieden in de Europese Unie dat de hoeksteen is van het Europese natuurbeleid. Natura 2000 focust op het behoud én het herstel van de biodiversiteit in het hele Europese grondgebied.

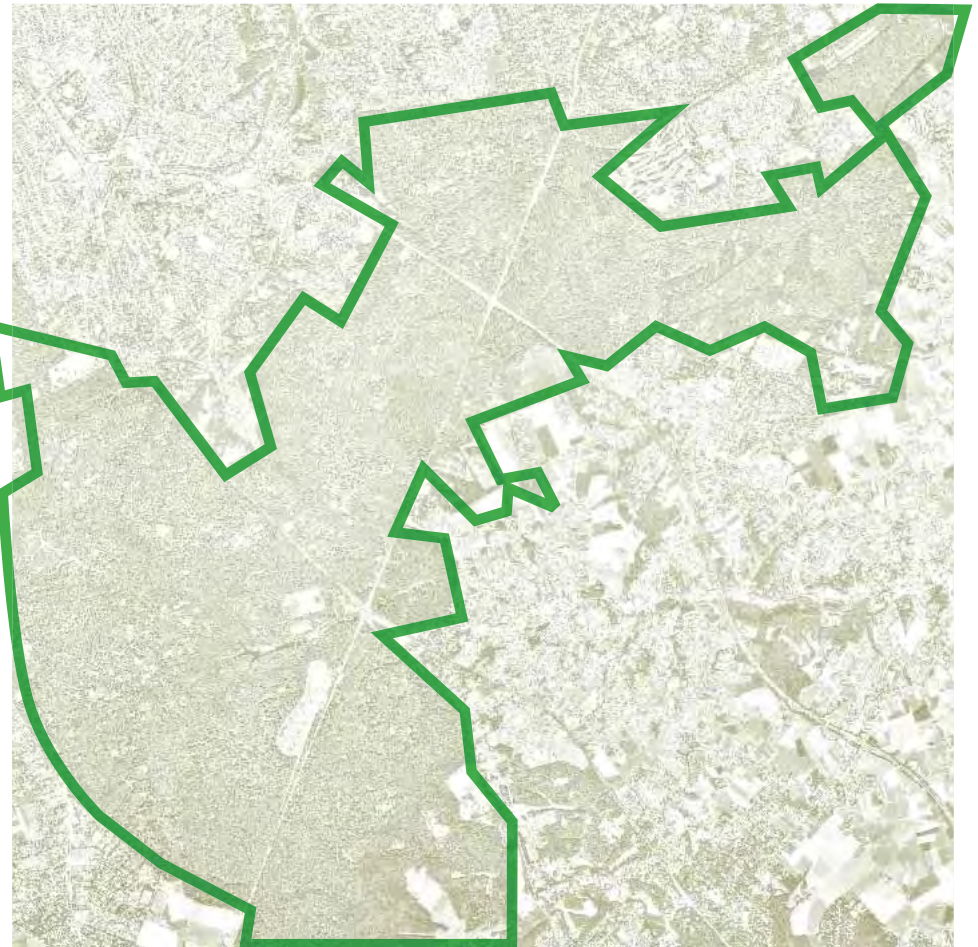
De bescherming van dit uitzonderlijk natuurpatrimonium ligt in vele handen. De complexe geschiedenis van het bos samen met de federale organisatievorm van ons land versnipperde het beheer van dit uitgestrekte woud over een waaier van instanties.

Het Gewestelijk Ontwikkelingsplan voor het Brussels Hoofdstedelijk Gewest, het Ruimtelijk Structuurplan Vlaanderen en het Schéma de développement de l'espace régional voor Wallonië leggen de huidige en toekomstige klijtlijnen vast voor de ruimtelijke ontwikkeling van het woud en zijn omgeving. Op grondgebied van het Brussels Hoofdstedelijk Gewest is het Zoniënwoud ingekleurd als groen kerngebied met een hoge tot zeer hoge biologische waarde. De bestemmingsplannen in Vlaanderen duiden het Zoniënwoud aan als aaneengesloten bosgebied met landschappelijk waardevol karakter, natuurgebied en parkgebied. Op Waals grondgebied is het Zoniënwoud bestemd als bosgebied met landschappelijk karakter.

De bezorgdheid voor de bescherming van de biodiversiteit en de ecologische waarden voor het woud vertaalde zich ook in

de verschillende beheerplannen voor delen van het woud. Zo bijvoorbeeld maakte het Agentschap voor Natuur en Bos van de Vlaamse overheid een beheerplan rond het arboretum van Groenendaal en zette het beheerplan van Leefmilieu Brussel-BIM de klijtlijnen uit voor de toekomst van het Rood Klooster. Het departement mobiliteit en openbare werken van de Vlaamse overheid legde in een streefbeeld het toekomstbeeld van autostrade R0 vast die het woud doorkruist.

*situering*



## Wat is Natura 2000?

De Europese Unie heeft een zeer gevarieerde en rijke natuur. Om deze natuur te behouden heeft de Europese Unie einde jaren '90 het initiatief genomen voor Natura 2000. Europa bakende een samenhangend netwerk van beschermde natuurgebieden af. Het wettelijk kader voor Natura 2000 zijn de twee Europese richtlijnen: de Vogelrichtlijn en de Habitatrichtlijn. De Vogelrichtlijn beschermt wilde vogelsoorten en hun leefomgeving, nesten en eieren. Daarnaast voorziet de Habitatrichtlijn het behoud van bijzondere habitats en wilde soorten (flora en fauna, behalve vogels) van communautair Europees belang. Elk land moet de nodige maatregelen nemen om de bestaande habitats en soorten in stand te houden, te beschermen of te herstellen. Elke staat beslist zelf hoe hij dit wil aan-

pakken. De staat moet niet enkel rekening houden met de biologische maar ook met de economische, sociale en culturele kenmerken van het gebied. Deze afgebakende Natura 2000 gebieden zijn geen "gesloten" reservaten. Integendeel, menselijke activiteit blijft mogelijk zolang hierdoor het behoud en de bescherming van de aanwezige habitats en soorten niet in het gedrang komt. Europa heeft in België, Vlaanderen en Wallonië samen ongeveer 450 sites aangeduid. Dit houdt in dat 560.000 ha afgebakend gebied is, wat overeenstemt met 18% van de totale oppervlakte.

Onder de beschermde dier- en plantensoorten vindt men in België meerdere soorten zoogdieren (vleermuizen, Europese otters), vogels, insecten, kikvorsachtige en weekdieren terug maar ook verschillende plantensoorten zoals bvb. orchideeën.

In België zijn hoofdzakelijk volgende habitats aangeduid: kustgebieden (moerassen, weiden,...), kust- en binnenlandse duinen, zoetwatergebieden zoals meren en rivieren, vennen en heiden, permanente en tijdelijke graslanden, mergelzones en steengroeven, rotsachtige hellingen en grotten met druipsteenafzettingen evenals talrijke bossen en wouden (beukenbossen, eikenbossen enz.).

### Van wie is het woud?

Het Zoniënwoud strekt zich uit over 4.383 ha gespreid over het grondgebied van de drie Gewesten:

56% wordt beheerd door het Vlaamse Gewest, Agentschap voor Natuur en Bos, Beheerregio Groenendaal,  
6% door het Waalse Gewest, Division de la Nature et des Forêts, Direction de Mons, Cantonement de Nivelles,  
38% door het Brussels Hoofdstedelijk Gewest, Leefmilieu Brussel - Brussels Instituut voor Milieubeheer, Natuur, Water en Bos, aangevuld met de Koninklijke Schenking-Regie Tervuren en de Fondation Solvay.

De gemeentes in Vlaanderen die grenzen aan het woud zijn Hoeilaart, Overijse, Tervuren, Sint-Genesius-Rode,  
in Brussel: Ukkel, Watermaal-Bosvoorde, Oudergem, Sint-Pieters-Woluwe, Brussel-Stad  
in Wallonië: La Hulpe en Waterloo.



## De structuurvisie: een volgende stap

In het verleden bleek uit de opmaak van verschillende dossiers en plannen zoals het afbakeningsproces van het Europese beschermingsstatuut, Natura 2000, maar ook concretere dossiers als de verbreding van de spoorlijn (L161) en de opmaak van de streefbeeldstudie voor de R0, beiden verkeersaders die het woud doorkruisen, dat het zonder een eensluidende visie over de toekomst van het woud moeilijk werken is.

Hoewel de verschillende gewesten ieder op eigen terrein goed werk leveren is er nood aan een interregionale en gecoördineerde benadering van de globale structuren van het Zoniënwoud. Met andere woorden het Zoniënwoud heeft een structuurvisie nodig over de gewestgrenzen heen.

Met het groene licht voor de opmaak van deze structuurvisie engageerden het Brussels Hoofdstedelijk Gewest, het Waalse en het Vlaamse Gewest zich tot een onderbouwde en gedocumenteerde visie op verschillende terreinen zoals recreatie, ecologie, (cultuur-) historische en economische structuren. Het centrale uitgangspunt van de structuurvisie vormt het behoud en versterking van het ecosysteem Zoniënwoud. Voorop staan het optimaal ecologisch functioneren en het herstel van de ruimtelijke samenhang en integriteit van het woud.

Twee jaar lang ging een team van experts en de drie verantwoordelijke houtvesters op zoek naar vernieuwende voorstellen en oplossingen op korte en lange termijn

voor de vele prangende problemen. De experts bestreken diverse disciplines zoals ecologie, planologie, hydrologie, recreatie en bosbouw.

Het team startte met de beschrijving van de administratieve, beheermatige en natuurlijke elementen die het bos typeren. Met de inventaris in de hand werd nagegaan waar zich de problemen voordeden maar ook waar de mogelijkheden en potenties van het woud liggen. De samenloop van inventarisatie en analyse maakte het mogelijk de vinger te leggen op de belangrijkste knelpunten.

In een derde stap werkte het team aan een visie die vertrekt van concepten, die concreter uitgewerkt worden voor de belangrijkste knelpunten uit de analyse.

En als laatste stap volgde het stappenplan dat noodzakelijke of aangewezen realisaties beschrijft en in één lijst giet volgens prioriteit, timing, uitvoerder, randvoorwaarden, ideeën, etc.

Om te kunnen rekenen op een maatschappelijk en politiek draagvlak voor deze toch wel omvangrijke en complexe studie is een uitgebreide communicatiestructuur in het leven geroepen. Tijdens elke fase van het project zorgden gebruikersverenigingen, belangengroepen, gemeentelijke administraties in het begeleidingscomité en provinciale en gewestelijke administraties in de overleggroep voor de inhoudelijke toetsing en reflectie op de verzamelde gegevens. De aangereikte oplossingen werden getoetst in creatieve workshops. Hier en daar was het bovendien nodig en nuttig om via bilaterale contacten te werken.



## Deel 2

### De ecologische hoofdstructuur

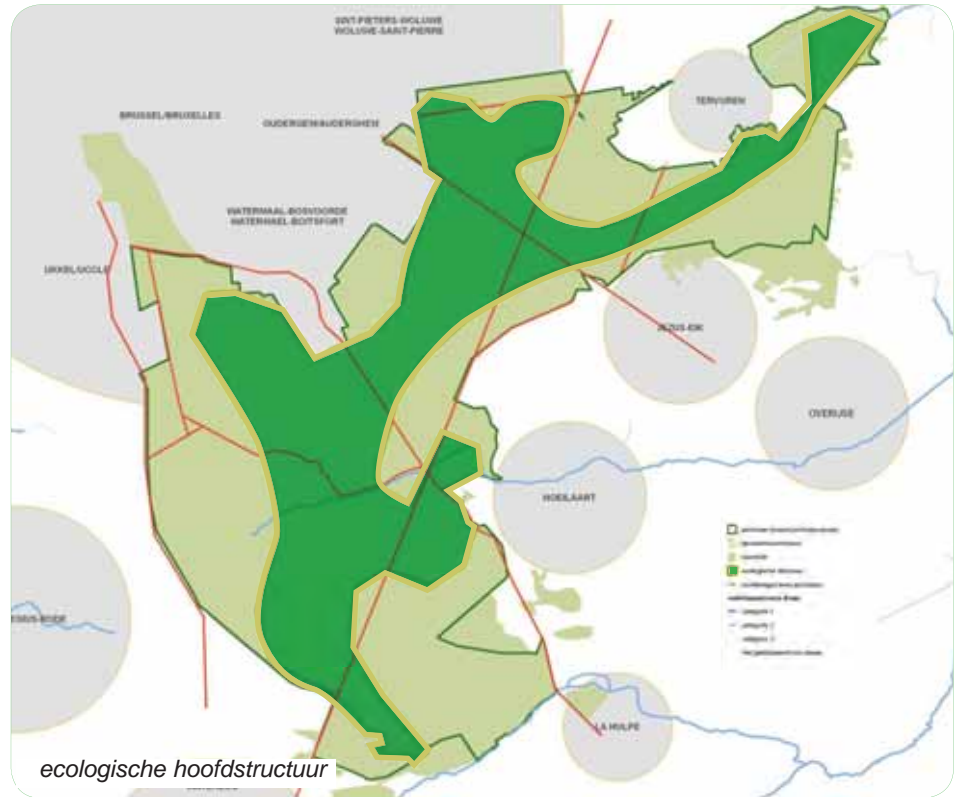
Het Zoniënwood is een oud woud met een rijke geschiedenis. Het vormt een uniek landschap in Europa en heeft een uitzonderlijk ecosysteem. Het woud omvat een verbazingwekkend rijke fauna en flora ondanks zijn imago van een 'monotone soortenarme beukenkathedraal'. Botanisten inventariseerden ongeveer 400 verschillende soorten planten, waarvan enkele zeer zeldzame.

Afbakenen, beschermen en vrijwaren van het ecologisch meest waardevolle gebied in het woud gebeurde door het bepalen van de ecologische troeven van het woud in al zijn facetten. Daarvoor bestudeerden en analyseerden de experts vier ecologische kenmerken:

- Vegetatietype en habitattipe
- Hotspots van zeldzame soorten
- Open en halfopen terreinen
- Beschermingsstatuten

#### Habitattipe en vegetatie

Het algemeen beeld van het Zoniënwood is dit van een bos dat bestaat uit monotone kathedraalbestanden van beuk. Dit beeld is niet onterecht. De beukenbestanden maken vandaag nog meer dan de helft van het woud uit. Samen met de gemengde eikenbeukenbossen beslaan zij meer dan tachtig procent van het bos. Dit is een zeer belangrijk aandeel van het volledige Belgi-



sche areaal van dit habitattipe.

De leeftijd van de bomen verschilt en varieert van 0 tot 250 jaar maar het grootste aantal bomen is ouder dan 150 jaar. Voor de economische houtproductie is dit zeker geen ideale situatie maar tegelijkertijd betekenen deze oude en heel oude structuurrijke bosbestanden een belangrijke ecologische troef. Een groot aantal van de bijzondere soorten uit het woud overleven dankzij deze oude bosbestanden. De oude bossen zorgen voor zwaar dood hout. Dit dient op zijn beurt als een rijke en verscheiden voedingsbodem voor dieren en plantensoorten.

Het vroegere 'echte kathedraalbos', dat be-

stond uit beukenbestanden met erg hoge aantallen per hectare en bijgevolg vrijwel geen ondergroei, heeft plaats gemaakt voor meer open beukenbos, met oudere en dus zwaardere bomen, waaronder heren en deren wel andere kruiden en struiken verschenen.

Het Zoniënwood heeft ook zijn bijzondere plekken: de kalkhellingen, de vochtige valleien, de vijveroevers. Zeer zeldzaam en waardevol zijn de valleibossen en het open water rond Rood Klooster, Verdrongen Kinderen, Dry Borren, IJsevallei (Groenedaai), Voerbronnen, Lookdelle en het aangrenzende bosreservaat Nysdam.

## Hotspots van fauna en flora

Doorheen het hele woud zijn er vele vindplekken van zeldzame planten, mossen en paddestoelen: sommige van nationaal belang, andere bekend tot ver over onze landsgrenzen. Het Zoniënwood is de beste locatie in de Benelux voor houtzwammen en vormt dé toplocatie in België voor een aantal zeldzame soorten (korst)mossen. In de vakliteratuur zijn een twintigtal korstmossen en een goede duizend soorten paddestoelen beschreven. Zeer zeldzame soorten paddestoelen vindt men in de buurt van Rood Klooster, Groenendaal, in de integrale bosreservaten, in het park van Tervuren en op een aantal bermen. De uitgestrektheid én verscheidenheid aan biotopen en bodems maakt het woud bovendien rijk aan verschillende soorten vaatplanten. Een honderdtal vogelsoorten broedden in het woud. In het vogelbestand vinden we vogels zoals de Wespendif, Havik, vijf soorten spechten, Glanskop, Appelvink, hoge dichtheden Boomklever, Houtsnip. Verder huist in het woud een grote variëteit aan insecten, vlinders en vleermuizen.

Het Zoniënwood is uitzonderlijk rijk aan vleermuizen, met niet minder dan 15 van de 19 soorten die in België voorkomen. Dit komt door de zeer hoge biologische waarden van het woud met zijn verschillende soorten bosvegetaties, zijn talloze holle bomen, en zijn gunstige jachtgebieden in de nabije valleien met vijvers. De aangrenzende eigendommen van Dolce-Banimmo en Argenteuil, alsook de vallei van de Argentine verdienen een vermelding als hotspot voor vogels.

Heel wat van de belangrijke 'hotspots' si-

tueren zich langs de centrale as het Rood Klooster - Sint-Genesius-Rode, met belangrijke uitlopers richting Terkameren en Tervuren.

## Open en halfopen terreinen: schrale en soortenrijke graslanden, vijvers en vijveroevers, bermen.

Bosranden vormen gewoonlijk de meest gevarieerde bosomgeving. Vele soorten dieren en planten zijn afhankelijk van het samengaan en de geleidelijke overgang tussen bos en een meer open omgeving.

Kenmerkend voor het Zoniënwood is de vrij plotse breuk tussen het woud en de omliggende stadsomgeving. In de rand van het Zoniënwood zijn open en halfopen terreinen grotendeels verdwenen door verkaveling. De bebouwing strekt zich uit tot aan de rand van het woud en de bedreiging voor de bosrand blijft actueel.

De druk op de nog aanwezige open terreinen in het bos is vrij groot. En nochtans zijn deze terreinen zowel in het woud als in de rand van levensbelang voor soorten die aan open terrein gebonden zijn zoals reeën, zeldzame zweefvliegen en boktorren.

De meeste waardevolle open en halfopen gebieden vinden we in de natuurreservaten in het noorden van het bos zoals het Vorseijplateau. Een aantal andere gebieden die nu reeds een zekere waarde hebben, maar met een intensieve en aangepast beheer verder kunnen ontwikkelen bevinden zich centraal in het bos: de omgeving van Groenendaal met de renbanen, de proefsite en de vijvers. In de rand van het bos zijn het vooral de parkachtige gedeelten

die waardevol zijn of kansen bieden voor de toekomst zoals: park van Tervuren, domein Solvay, Nysdam, de renbaan van Bosvoorde en de nieuwe landschappen in Smeyberg en Koedaal, enz.

## Beschermingsstatuten

De Europese Habitatrichtlijn en het statuut beschermd landschap gelden voor zowat het volledige grondgebied van het Zoniënwood.

De bescherming die delen van het woud krijgen als 'bosreservaat' in Vlaanderen en 'integraal bosreservaat' in het Brussels Hoofdstedelijk Gewest beogen vooral de verhoging van de natuurwaarde van het woud. Door de natuur zijn gang te laten gaan, ontwikkelen deze zones zich stap voor stap verder tot specifieke zeldzame biotopen waar zeer veel gespecialiseerde soorten een niche vinden. In deze bosreservaten wordt dan ook intensief wetenschappelijk onderzoek verricht. De overheid wil met het 'bosreservaat' voorbeelden van bepaalde bostypes beschermen - dus niet zozeer zeldzame planten. In het Brussels Hoofdstedelijk Gewest zijn delen van het woud beschermd als 'natuurreservaat' zoals het Rood Klooster, de Drie Fonteinen, de Vuilbeek en de Verdrongen Kinderen. Een natuurreservaat is vooral bedoeld om zeldzame planten en/of dieren te beschermen. Deze zones zijn meestal afgebakend zonder toegang voor het publiek en omvatten de botanisch meest waardevolle plekken. En tot slot zijn er bepaalde zones die beschermd zijn, zij het met minder strikte beschermingsstatuten, maar die toch belangrijk zijn voor specifieke fauna- en flo-

ragroepen waar men vooral de verstoring wil tegengaan en rustgebieden wil creëren. De drie gewesten onderzoeken elk de uitbreiding waar nodig en mogelijk van de beschermingszones en natuurreservaten.

### Het ecologische hart van het woud

Met de bevindingen van het onderzoek in de hand trokken de experts een lijn rond het ecologische hart van het woud en bakenen op die manier de ecologische hoofdstructuur af. Dit uitgestrekte gebied is op ecologisch vlak het belangrijkste wat het woud te bieden heeft en vraagt om bescherming en versterking. De ecologische hoofdstructuur strekt zich uit van Noord naar Zuid, met uitlopers naar het Rood Klooster, Tervuren, Hoeilaart en Terkameren.

De afgebakende zone vertoont een sterke ruimtelijke samenhang en is van internatio-



nale betekenis. Aan de uiteinden sluit de zone aan bij grotere ruimtelijke ecologische structuren met verbindingen naar alle belangrijke natuur - en boscomplexen in de ruimere omgeving: Terkamerenbos, Woluwevallei, Vallei van Laan en IJse, Doode Bemde, Rodebos-Meerdaal, Hallerbos en vallei van de Argentine.

Maar met de afbakening van de ecologische hoofdstructuur gaan de onderzoekers niet voorbij aan de hoge ecologische waarde van het hele woud die in belangrijke mate bepaald is door zijn uitgestrektheid.

### Wat bedreigt het woud? De belangrijke knelpunten

Het onderzoek rond de afbakening van de ecologische hoofdstructuur leverde de onderzoekers tevens een beter beeld op de belangrijkste bedreigingen voor het woud. Samengevat kan men stellen dat het woud vooral lijdt onder de doorkruising door infrastructuur en de druk vanuit de recreatie.

#### Infrastructuur

Het woud en zijn ecologische hoofdstructuur zijn opgedeeld door verschillende autosnelwegen en een spoorlijn: de Duboislaan, de spoorlijn L161, de Lorreinelaaan, de Terhulpensesteenweg, het Leonardkruispunt, de snelwegen R0 en E411 en de Vlaktedreef. Sommige van die wegen zijn snelwegen waar dag en nacht verkeer over raast. Er is geluids- en lichtoverlast en een zware tol aan dode dieren. De ecologische hoofdstructuur is versnipperd en verliest haar noodzakelijke samenhang.

De vele wegen die het woud doorkruisen hebben bovendien een impact op de kwali-



teit van het oppervlaktewater en grondwater. De onrechtstreekse lozingen van het huishoudelijk afvalwater van de woningen aan de rand van het bos veroorzaken belangrijke vervuiling, maar de belangrijkste bron van vervuiling blijft de afwatering van de autosnelweg. Het water raakt vervuild met toxische stoffen die de bodem en de vijvers vergiftigen. Het Zoniënwood heeft lokaal ook een probleem met grondwater. Door de toenemende verstedelijking en het verharderen van de oppervlakte verdro-



gen de moerassen en natuurlijke valleities in het woud en worden de infiltratiegebieden steeds kleiner omdat er geen afname is van grondwatervoeding. Het grondwater verontreinigt ook als gevolg van de infiltratie van oppervlaktewater met pesticiden.

### Recreatie

Het Zoniënwoud is de groene long van de hoofdstad, een kans voor de bewoners van de hoofdstad en ver daarbuiten om in contact te komen met de natuur. Hoewel nog veel te weinig bekend bij het brede publiek maar het Zoniënwoud is zeer goed bereikbaar met het openbaar vervoer of met de fiets. En vele dagelijkse gebruikers genieten van dit unieke woud op slechts tien kilometer van het stadscentrum.

De schaduwzijde van dit alles is een woud dat gebukt gaat onder een grote recreatiedruk. Dit intensief gebruik leidt tot heel wat overlast. Om er maar enkele aspecten te noemen: de bodem is verdicht door wandelaars en fietsers, de fauna is verstoord door loslopende honden, bloemen en paddestoelen worden geplukt, zwerfvuil verspreidt zich in het woud.

Ongeveer tachtig percent van het hele woud is permanent toegankelijk voor recreanten. De recreatie strekt zich uit over het hele woud en tot diep in de meest kwetsbare ecologische gebieden. Met als gevolg een groot aantal al dan niet toegestane parkings tot in de verste uithoeken van het woud. De kleine en verspreide parkeerplaatsen versterken dan weer slukstorten (zwerfvuil, groenafval), het onveiligheidsgevoel en kleine criminaliteit (inbraak, be-

schadiging, enz.). Een onderzoek schatte de totale capaciteit van de parkings op ca. 1000 plaatsen verspreid over 64 parkings, gemiddeld ca. 15 wagens/parking. De parkings worden vooral gebruikt door bezoekers van het bos.

Ruiters, wandelaars, natuurliefhebbers, joggers, fietsers, mountainbikers, enz. vele soorten recreanten gebruiken het woud. Harmonieus samengaan met elkaar en met het woud, loopt niet altijd van een leien dakje. Het ontbreekt bovendien aan eensluidende en duidelijke communicatie naar deze verschillende soorten recreanten. Bezoekers klagen over een gebrek aan controle en toepassing van het reglement rond de toegankelijkheid. De recreant krijgt een verward en onduidelijk beeld van wat kan en niet kan in het woud. Er zijn niet genoeg faciliteiten voor personen met beperkte mobiliteit of andere beperkingen. Op een aantal plekken in het woud treedt erosievorming op door drukke recreatie buiten de paden, onder meer van jeugdbewegingen en commerciële outdoor-organisaties. De jeugdbewegingen zijn vragende partij voor meer en beter uitgeruste speelzones.



De grootste verwarring bij de bezoekers van het woud ontstaat echter door het gebrek aan uniformiteit en het verschil in regelgeving en bebording tussen de drie gewesten. De gewestelijke reglementering verschilt op heel wat punten. Enkele voorbeelden: het aan de leiband houden van honden, het verlaten van paden. Het hele woud is bezaaid met borden en infopanelen en die zijn verschillend per beheerder. Zonder de borden van de verenigingen, toeristische organisaties of andere overheidsadministraties te vernoemen. Het is voor de bezoeker onmogelijk door het bomen het bos nog te zien.

### Belangrijk knelpunt

Het belangrijkste knelpunt om bovengenoemde bedreigingen op vlak van recreatie en infrastructuur aan te pakken en de versterking en bescherming van het woud verder uit te bouwen is zoals hoger vermeld van structurele aard en eigen aan de complexe communautaire bevoegdheden over het woud. Met name een gebrek aan gewestgrensoverschrijdende structurele samenwerking tussen de drie gewesten.

De structuurvisie heeft geenszins de bedoeling de bevoegdheden van de beheerders aan te tasten maar besluit dat een verregaande afstemming kan bijdragen tot een efficiëntere aanpak door het ontwikkelen van een gecoördineerde visie op aspecten van het bosbeheer en een éénduidige organisatie van de recreatie.

## Een visie op de toekomst

De Europese richtlijn Natura 2000 stimuleert de gewesten om werk te maken van de verdere versterking van de ecologische waarde van het Zoniënwoud. Natura 2000 is de overkoepelende structuur waar de voorstellen uit de structuurvisie zich in vast ankeren. De structuurvisie bakent als vertrekpunt een ecologische structuur af op basis van onderzoek en analyse. Verre van volledig te zijn geeft dit ons een beeld van de troeven maar ook van de problemen waaraan zij een antwoord zal moeten bieden. Deze visie op de toekomst laat zich grotendeels samenvatten in volgende kernprincipes, die op hun beurt vertaald zullen worden in concrete acties.

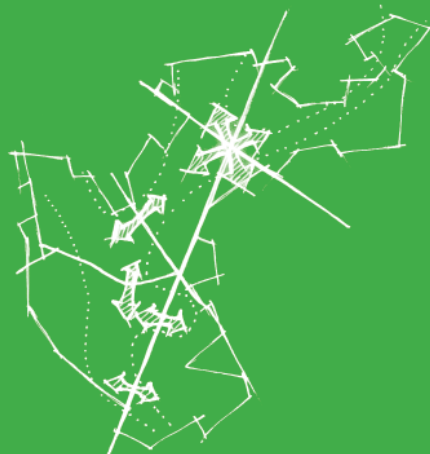
- Sturing vanuit goed uitgeruste poorten in het belang van recreant én natuur
- Recreatieve en ecologische netwerken verbinden met de omgeving
- Beperking van de verstoring en van de ruimtelijke versnippering door infrastructuur
- Van een regionaal verschillende aanpak naar een eigen herkenbare identiteit van het woud



*poorten*



*recreatief netwerk*



*ontsnippering*



*verankering in omgeving*

## Sturing vanuit goed uitgeruste poorten in het belang van recreant én natuur

Het behoud, herstel en versterking van de ecologische waarde van het Zoniënwoud en uitbouw van een hoogwaardig recreatief aanbod hoeven geen tegenpolen te zijn. De structuurvisie tracht recreatie te verzoeven met versterking van het ecosysteem via een concept van sturing. Dit concept bestaat erin de centrale ecologische hoofdstructuur te onderkennen en te versterken en de recreatieve doorsnijding ervan en de recreatieve druk te beperken door een doordachte hertekening van het recreatief netwerk.

Gelijktijdig met de uitbouw van poorten aan de rand van het woud, wordt de toegang tot het woud met zijn groot aantal verspreide parkings teruggedrongen. Een aantal wegen die het woud doorsnijden en enkel dienen om de parkings te ontsluiten worden afgeschaft.

Vanuit de poorten, die maximaal bereikbaar zijn of moeten worden met openbaar vervoer, kan de bezoeker kiezen uit een ruim spectrum van recreatieve mogelijkheden. Door te werken met een thema in elke poort creëert men een uitgebreid en gevarieerd aanbod en kunnen minder verenigbare recreatievormen ruimtelijk uiteen worden gelegd.

Het uitrustingsniveau in de poorten en hun onmiddellijke omgeving is uitgebreid : horeca, wandelingen op goed uitgeruste en gemarkeerde paden, goede informatie en bewegwijzering, rustbanken en overige recreatieve infrastructuur, met het bosecosy-

steem verenigbare attracties (opengesteld erfgoed, uitkijkpunten, enz.). Het recreatief aanbod in de poorten vangt op die manier het overgrote deel van de recreanten op en vrijwaart zo de waardevolle ecologische kern van het woud van overmatige recreatie.

Verder van de poort verwijderd, neemt het comfort af voor de recreant en daalt het uitrustingsniveau van wegen, voorzieningen en bewegwijzering om uiteindelijk volledig te verdwijnen. De kern van het woud is voor de natuurliefhebber of sportieve wandelaar die erin doordringt op zoek naar een natuurlijkere en avontuurlijkere bosbeleving.

## Recreatieve en ecologische netwerken verbinden de hun omgeving

Het Zoniënwoud krijgt een verbinding met de landschapsecologische en recreatieve netwerken.

De landschapsecologische relaties met de valleien van Voer, Laan, Ijse, Woluwe en Argentine worden waar mogelijk versterkt en via bosstapstenen aangesloten op de andere belangrijke boskernen die overblijven van het historische Kolenwoud: het Hallerbos, het Meerdaalwoud, enz. .

Mountainbikepaden, fietsroutes en ruiterspaden in het Zoniënwoud krijgen een aantakking op lange-afstandsroutes buiten het woud (GR-paden, thematische fietsroutes, knooppuntennetwerken, enz.). Het voordeel is dat bestaande of nieuwe routes in het Zoniënwoud zo deel uitmaken van een ruimer recreatief netwerk en het woud zelf vlotter bereikbaar is voor niet gemotori-

seerde bezoekers. Het vervolledigen van het functioneel fietsnetwerk en de afstemming van dit netwerk op het recreatief fietsnetwerk zorgen ervoor dat het Zoniënwoud vlot doorkruisbaar wordt voor het woonwerkverkeer en tussen de verschillende woonkernen rondom het woud.

## Beperking van de verstoring en van de ruimtelijke versnippering door infrastructuur

Een belangrijk onderdeel van de visie is gericht op de aanpak van de versnippering en de verstoring veroorzaakt door de vele wegen die het woud doorsnijden. De sluiting en afschaffing van aantal van die wegen, het herstellen van droogdalen, de aanleg van ecoducten, het verbeteren van voetgangers- en fietsersbruggen, zijn een greep uit de vele maatregelen die voorgesteld worden in de structuurvisie om het woud verder ecologisch en recreatief te ontsnipperen.

In de bestaande ingesloten enclaves zoals de renbanen en het Vorserijplateau, worden de groene bestemmingen gerealiseerd en geïntegreerd in de totaalvisie voor het woud. Ze zijn een belangrijke stapsteen in de verdere versterking van de ecologische hoofdstructuur en de uitbouw van het kwalitatief recreatief netwerk.



## Deel 4

### *Hoe zien we de toekomst? Enkele voorbeelden*

#### **Goed uitgeruste poorten sturen de bezoekers en beschermen de ecologische kern van het woud**

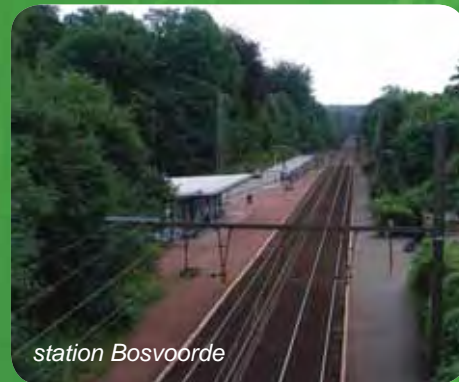
Aan de rand van het woud komen er op goed uitgekozen plaatsen toegangspoorten die goed bereikbaar zijn met openbaar vervoer. Aan deze poorten vind je horeca, maar ook wandelingen op gemarkeerde paden, goede informatie en bewegwijzering, rustbanken en attracties die het ecosysteem van het bos respecteren zoals te bezichtigen erfgoed, uitkijkpunten, enz. Het aanbod in de poorten vangt op die manier het overgrote deel van de bezoekers op en vrijwaart de waardevolle ecologische kern van het woud. Aan deze poorten komen er voldoende parkeerplaatsen voor de bezoekers.



*Rood Klooster*

#### **Vernieuwende maatregelen om de verstoring en de ruimtelijke versnippering door infrastructuur tegen te gaan**

Autobanen, snelwegen en een spoorlijn doorkruisen het woud. De sluiting en afschaffing van een aantal van die wegen, het herstellen van droogdalen, de aanleg van ecoducten, het verbeteren van voetgangers- en fietsersbruggen, zijn een greep uit de vele maatregelen die voorgesteld worden in de structuurvisie om het woud verder ecologisch en recreatief te ontsnipperen.



*station Bosvoorde*



*ontwerpschets ecoduct over spoorlijn  
L161*



*kasteel Groenendaal*



### Recreatieve en ecologische netwerken verbinden het woud met haar omgeving

Fietsroutes, ruiter- en wandelpaden in het Zoniënwoud worden vernieuwd, verbeterd en krijgen een aantakking op lange-afstandrouten buiten het woud (GR-paden, thematische fietsroutes, knooppuntennetwerken, enz.). De bestaande of nieuwe routes in het Zoniënwoud krijgen op die manier een beter recreatief aanbod, ook voor jongeren en personen met een handicap.

De verbindingen met de omgeving en de landschapsecologische relaties met de valleien van Voer, Laan, IJse, Woluwe en Argentine worden waar mogelijk versterkt en via bosstapstenen aangesloten op de andere belangrijke boskernen die overblijven van het historische Kolenwoud: het Hallerbos, het Meerdaalwoud, enz.



*simulatie inrichting van het bos-en natuurcomplex Koedal-Smeyberg te Hoeilaart*



*juni 2008*

## *Opdrachtgevers*

Agentschap voor Natuur en Bos  
Beheerregio Groenendaal  
Brusselsesteenweg 700  
3090 Overijse

Leefmilieu Brussel  
Brussels Intsituuat voor Milieubeheer  
Natuur, Water en Bos  
Gulledelle 100  
1200 Brussel

Division de la Nature et des Forêts  
Direction de Mons, Cantonnement de Nivelles  
Rue Achille Legrand 16  
7000 Mons

## *Partners*

Arcadis Belgium\_coördinatie, onderbouwing recreatie - milieu en visievorming  
OMGEVINGcvba\_planologie en inrichtingsschetsen  
o2-consult\_communicatie  
VBV\_onderbouwing recreatie  
inbo\_onderbouwing ecologie  
VUB\_onderbouwing ecologie

eindredactie brochure\_Katlijn Declercq, o2-consult  
vertaling brochure\_Domenico Bellantoni, Right Ink  
vormgeving brochure\_Kathleen Verrijken, OMGEVING cvba

